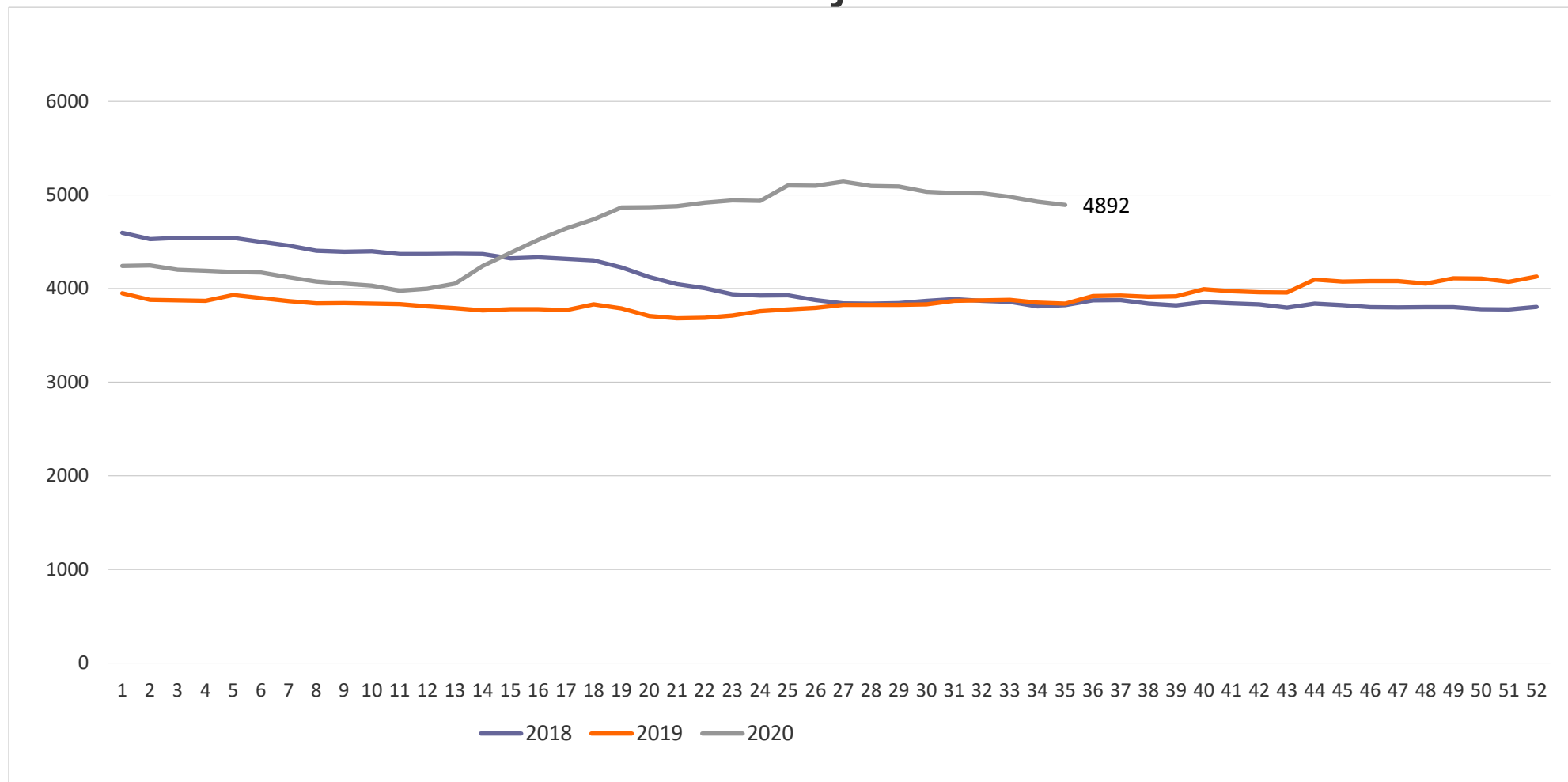


Coronatider vecka 35

Arbetsmarknadsläget

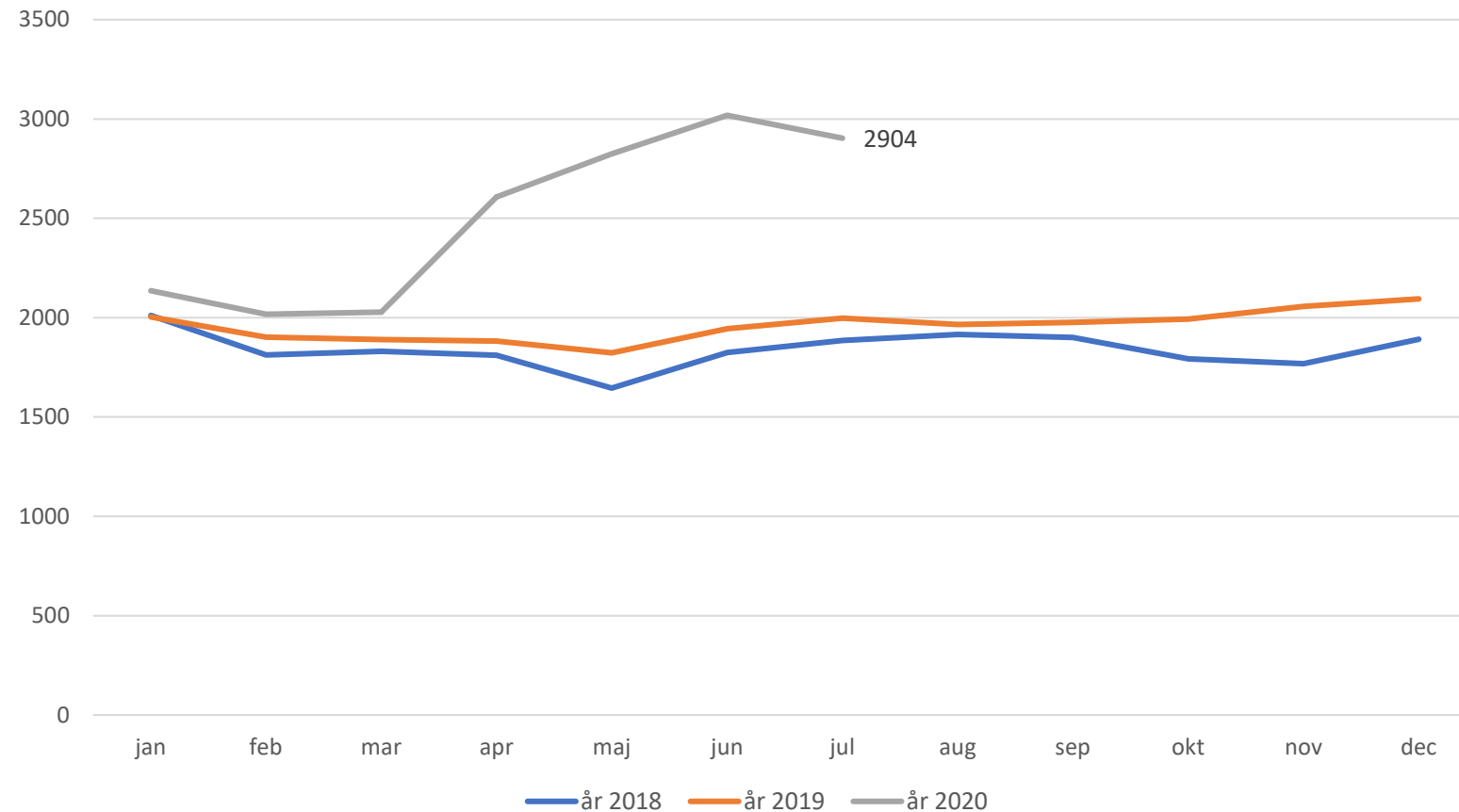
- Enligt SCB, på riksnivå, var andelen arbetslösa 15-74 år 8,9 procent under Juli månad. Vilket är en ökning med 2,0 procentenheter jämfört med samma månad föregående år. Permitteringarna är exempel på någonting som mildrar antalet arbetslösa.
- Andelen öppet arbetslösa i Jämtlands län har minskat något och är något lägre än riksgenomsnittet.
- Varselnivån har dock inte minskat.

Antal öppet arbetslösa och sökande i program veckovis. Jämtlands län. jan 2018- v35 2020



Källa: Arbetsförmedlingen

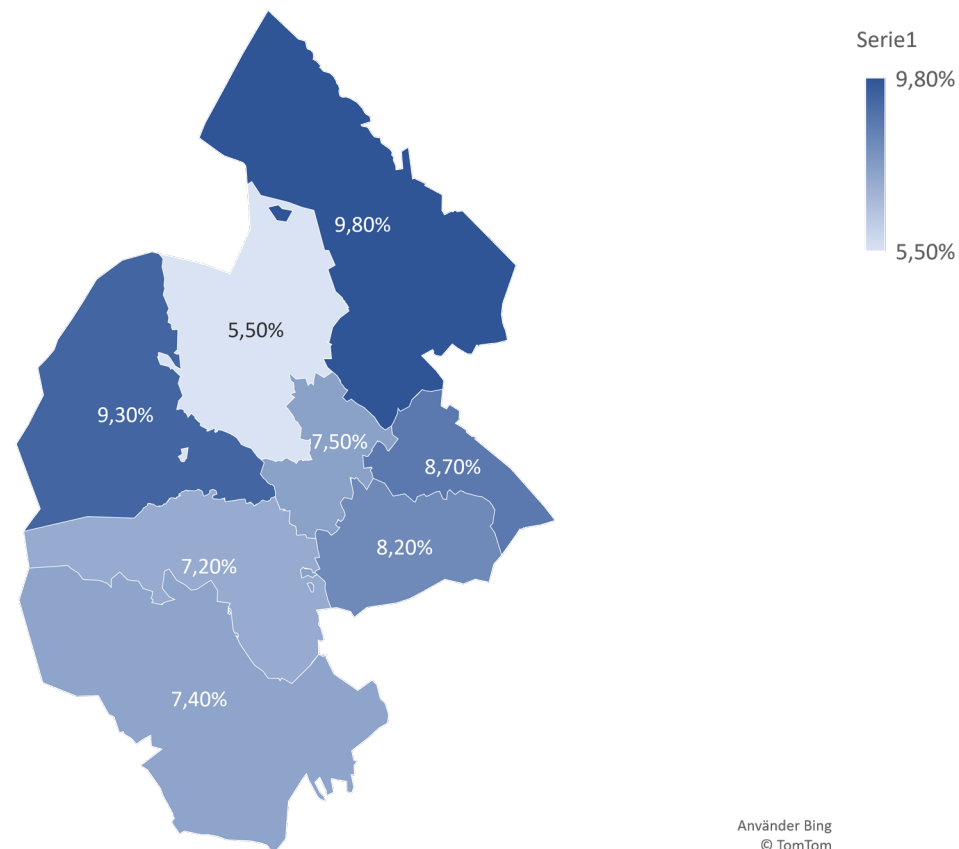
Öppet arbetslösa Jämtlands län, månadsvis. 16-64år. 2018- juli 2020



Källa: Arbetsförmedlingen

Andelen arbetslösa och inskrivna i program, Juli-2020, i andel av den registerbaserade arbetskraften (16-64år)

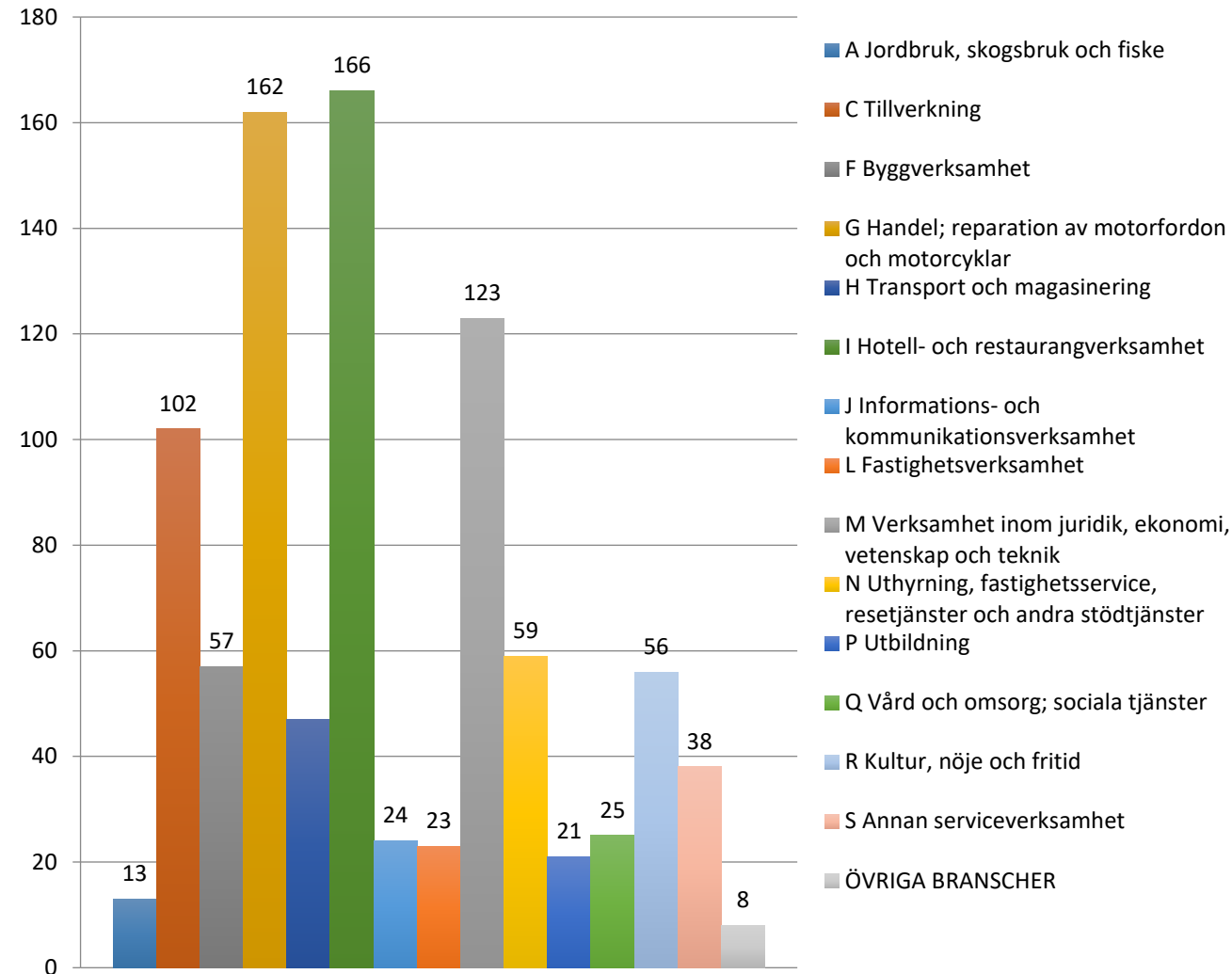
Riket	9,20%
Jämtlands län	7,70%
Berg	7,20%
Bräcke	8,20%
Härjedalen	7,40%
Krokom	5,50%
Ragunda	8,70%
Strömsund	9,80%
Åre	9,30%
Östersund	7,50%



Använder Bing
© TomTom

Källa: Arbetsförmedlingen

Antal beviljade permitteringar (företag) t om 18 augusti 2020. Uppdelat på bransch. Jämtlands län

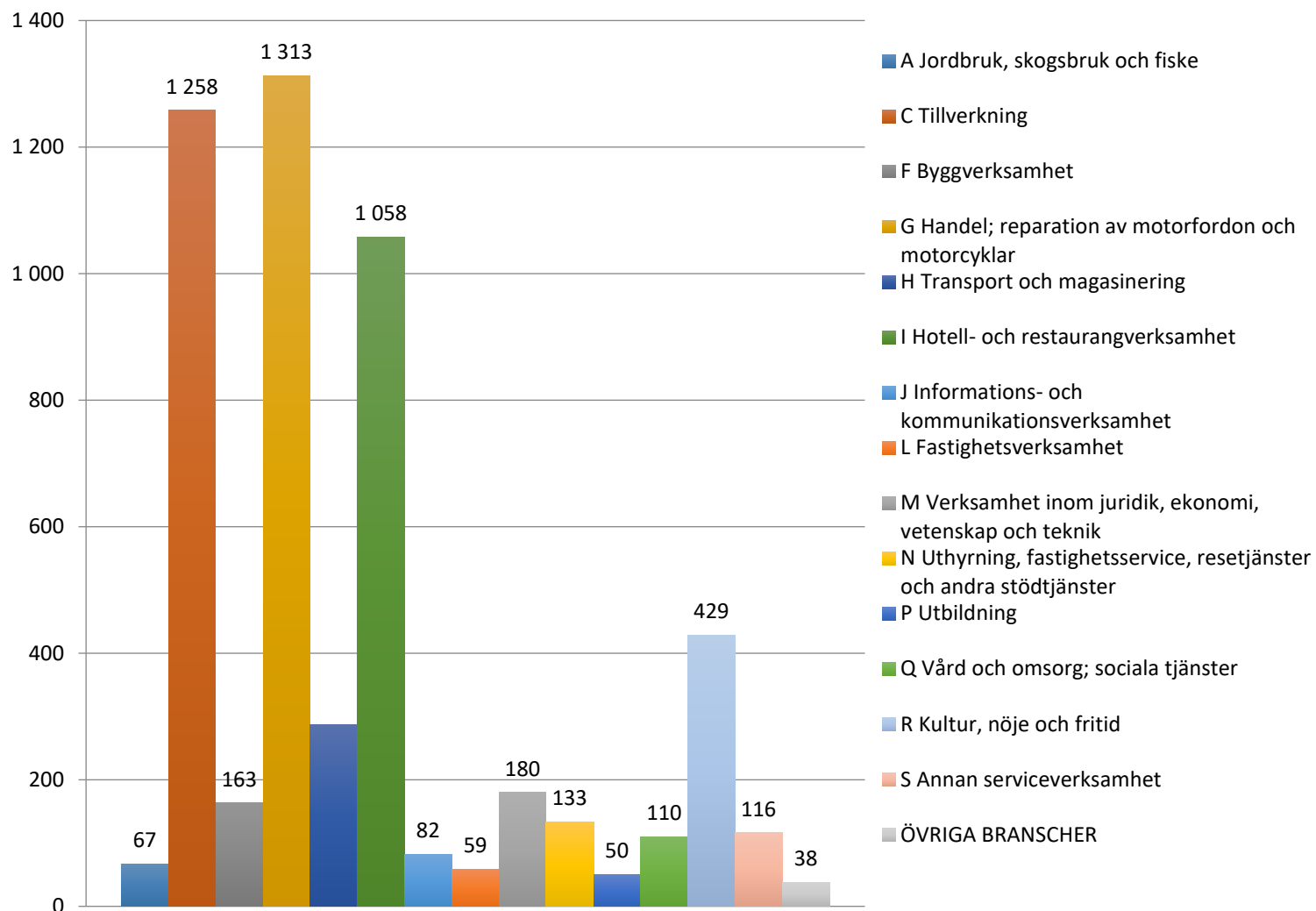


Källa: Tillväxtverket

Permitteringar i Jämtlands län

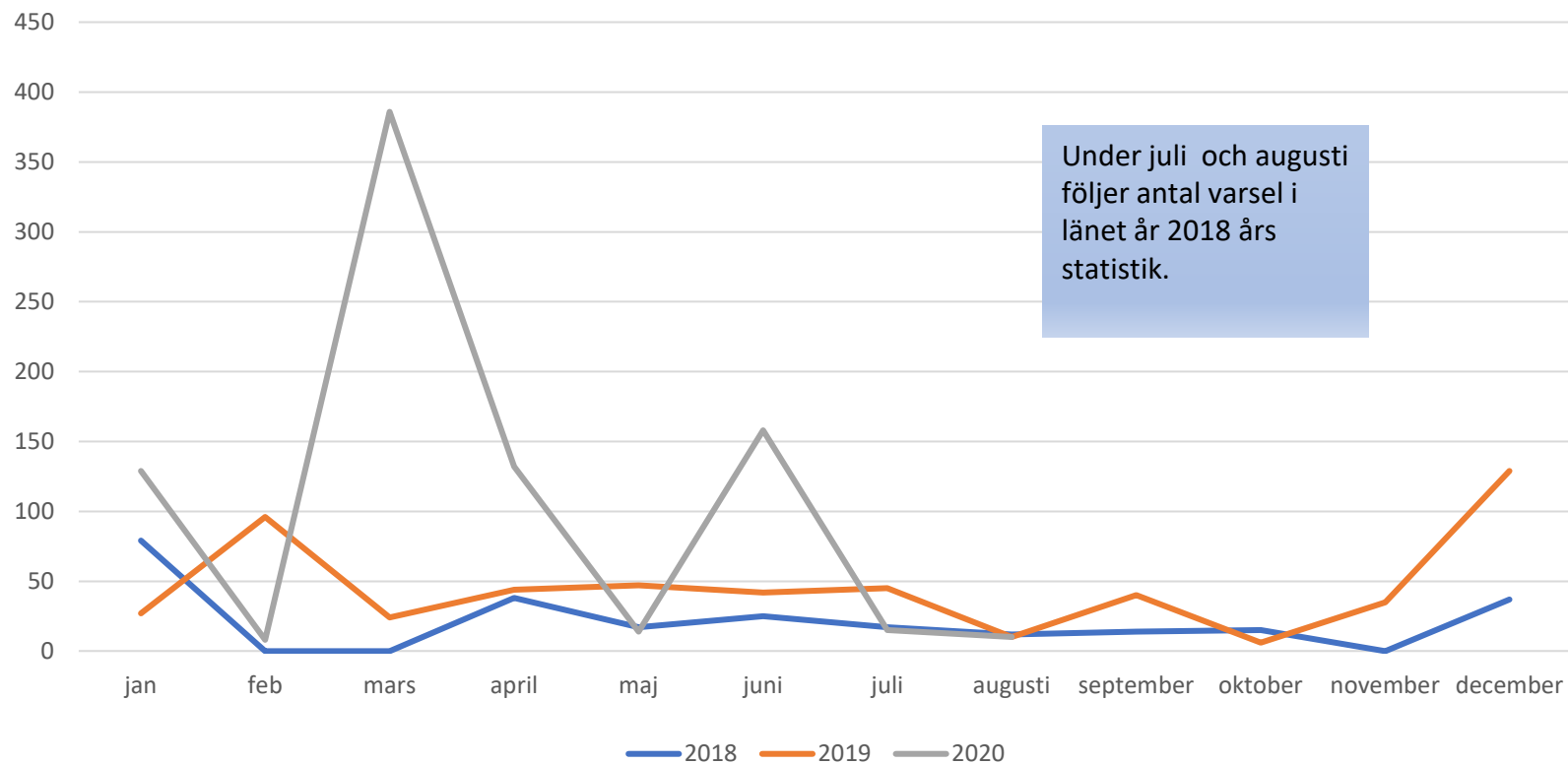
Knappt 88 procent av antalet företag som ansökt om permittering i Jämtlands län har fått det beviljat. 1055 företag har ansökt och 924 företag har fått sin ansökan beviljad.

Antal beviljade permitteringar (anställda) t om 18 augusti 2020. Uppdelat på bransch. Jämtlands län



Källa: Tillväxtverket

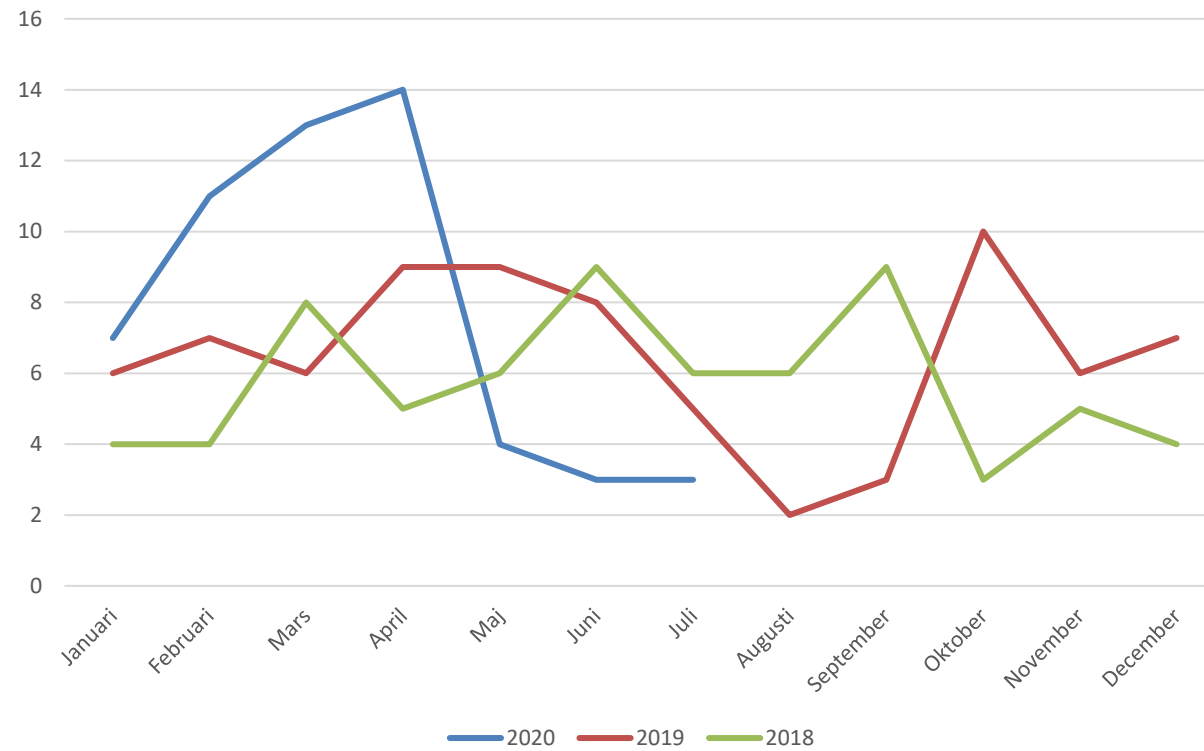
Antal varsel i Jämtlands län. Januari 2018- augusti 2020



Källa: Arbetsförmedlingen



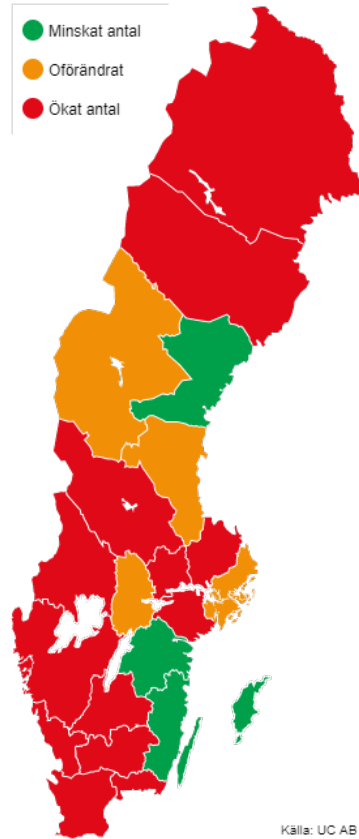
Konkurser Jämtlands län. 2018- juli 2020



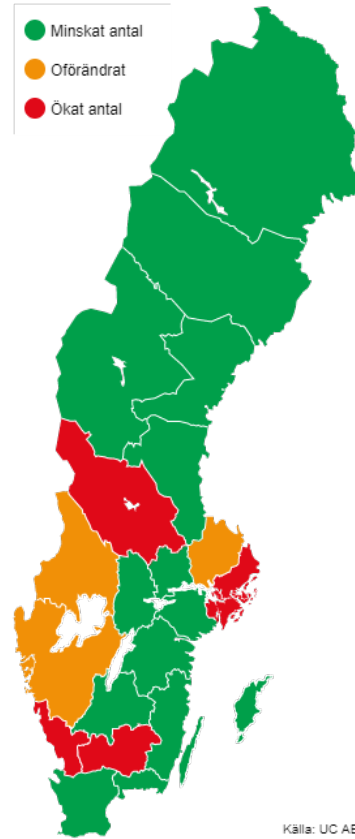
Källa: SCB

Konkurser i jämförelse med året innan

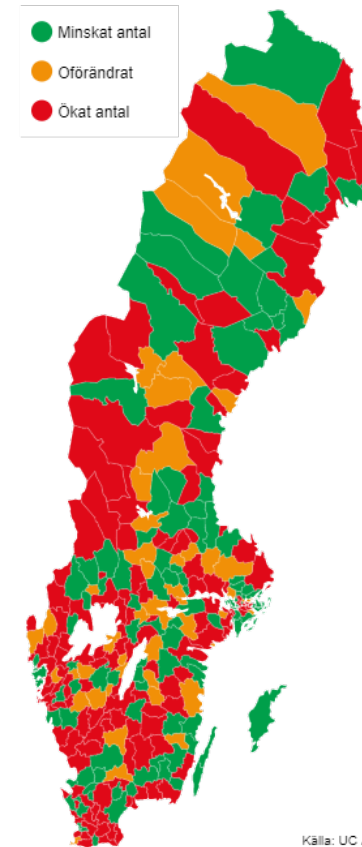
Januari-juli län



Juli månad län



Juli månad kommun



Källa: UC

Uppdaterad data

- <https://www.regionjh.se/regionalutveckling/regionstatistik/statistikochunderlagcovid19.4.4faf1114170d0bf514f2b5e8.html>