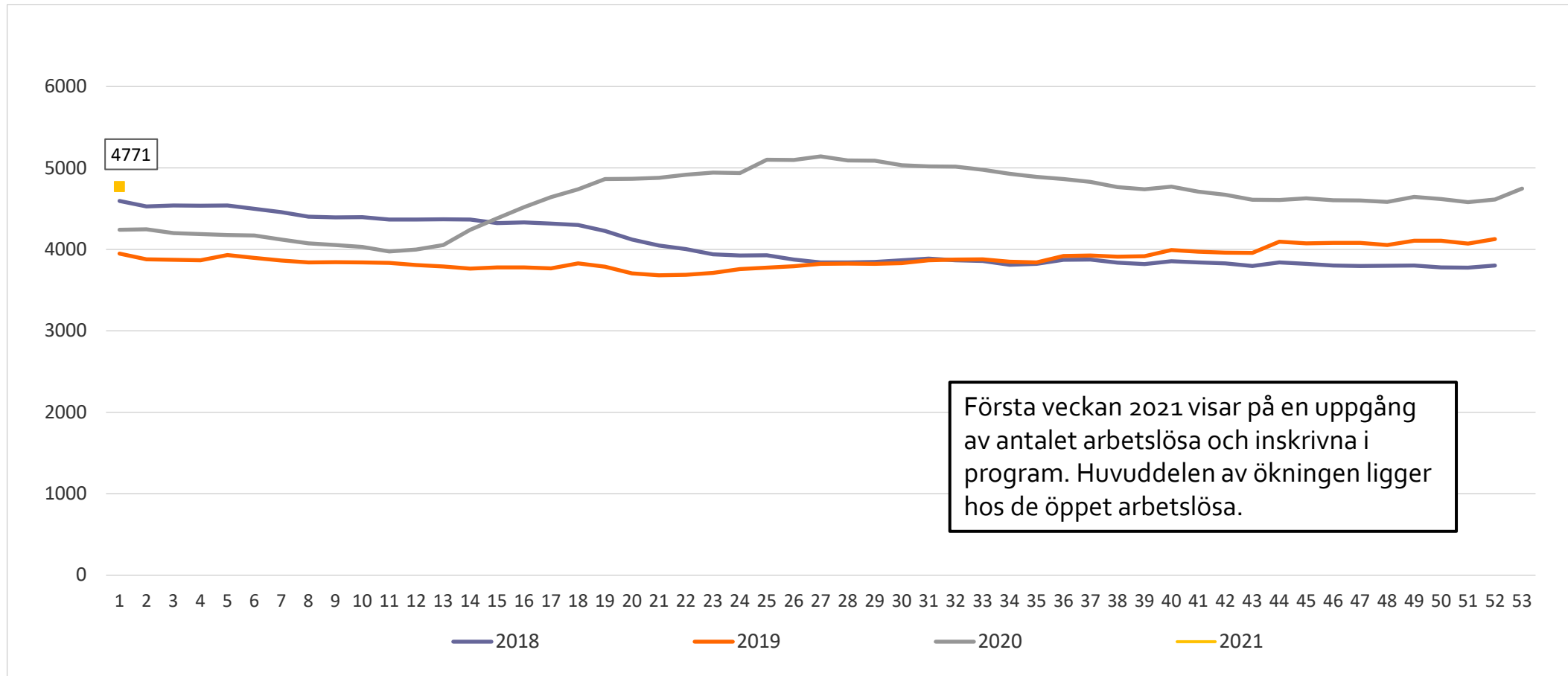


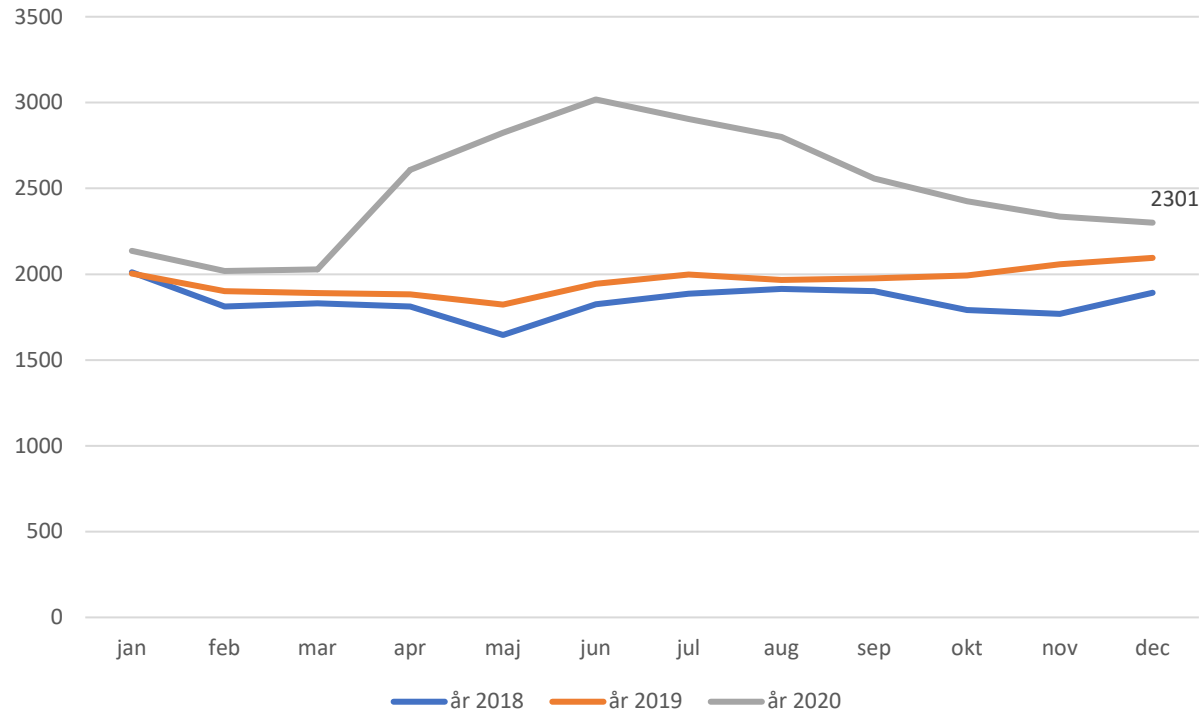
# Statistik över Jämtland Härjedalen v2 2021

Sammanställning:  
Emma Persson  
Ilkka Kempainen

# Antal öppet arbetslösa och sökande i program, Jämtlands län. 2018-v1 2021



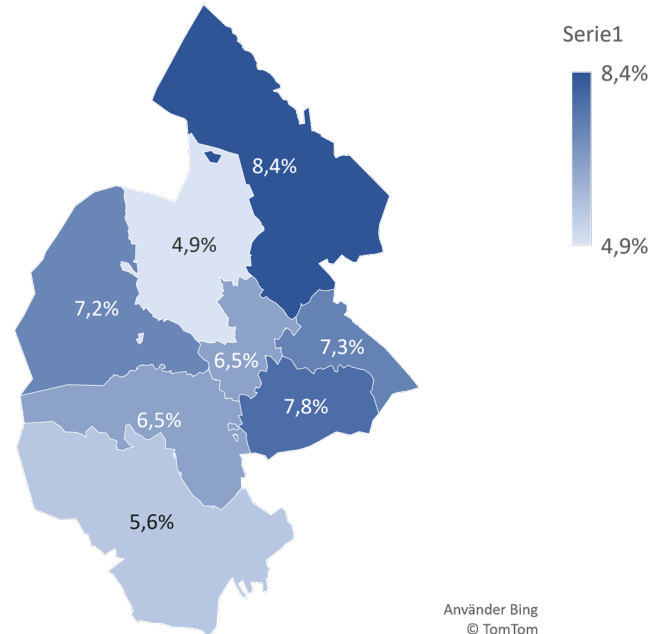
# Öppet arbetslösa Jämtlands län, månadsvis. 16-64år. 2018- december 2020



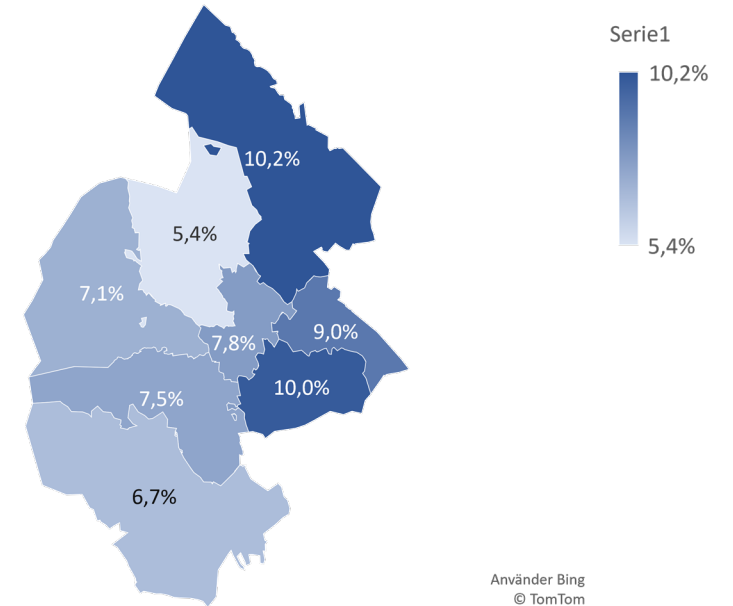
Gruppen öppet arbetslösa har inte ökat under sista månaderna under 2020.

# Andelen arbetslösa och inskrivna i program, december-2020, i andel av den registerbaserade arbetskraften (16-64år). Per kommun och könsuppdelat.

Andelen kvinnor, öppet arbetslösa eller sökande i program. December 2020

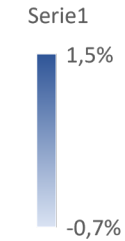
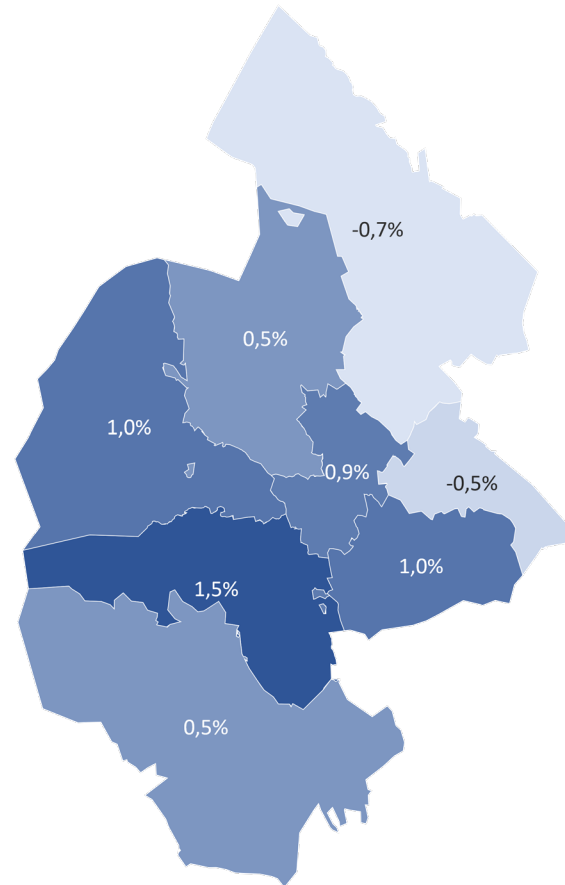


Andelen män, öppet arbetslösa eller sökande i program. December 2020



Generellt sätt något lägre andel kvinnor som är arbetslösa än män.

# Procentuella skillnaden av inskrivna arbetslösa av registerbaserad arbetskraft december 2020 jämfört med december 2019.



Kartan visar till exempel att Strömsund och Ragunda som även tidigare år haft relativt hög arbetslöshet inte har påverkats att krisen bland inskrivna.

## Andelen öppet arbetslösa och inskrivna i program, rike, län och kommun. December 2020 jämfört med december 2019.

Kommun	Öppet arbetslösa dec-20	Progr med akt.stöd dec-20	Totala andelen dec-20
Riket	4,60%	4,20%	8,80%
Jämtlands län	3,60%	3,60%	7,20%
Berg	3,90%	3,20%	7,10%
Bräcke	4,70%	4,30%	9,00%
Härjedalen	3,30%	2,90%	6,20%
Krokom	2,40%	2,80%	5,20%
Ragunda	3,40%	4,90%	8,30%
Strömsund	4,40%	5,00%	9,40%
Åre	4,10%	3,10%	7,20%
Östersund	3,50%	3,60%	7,10%

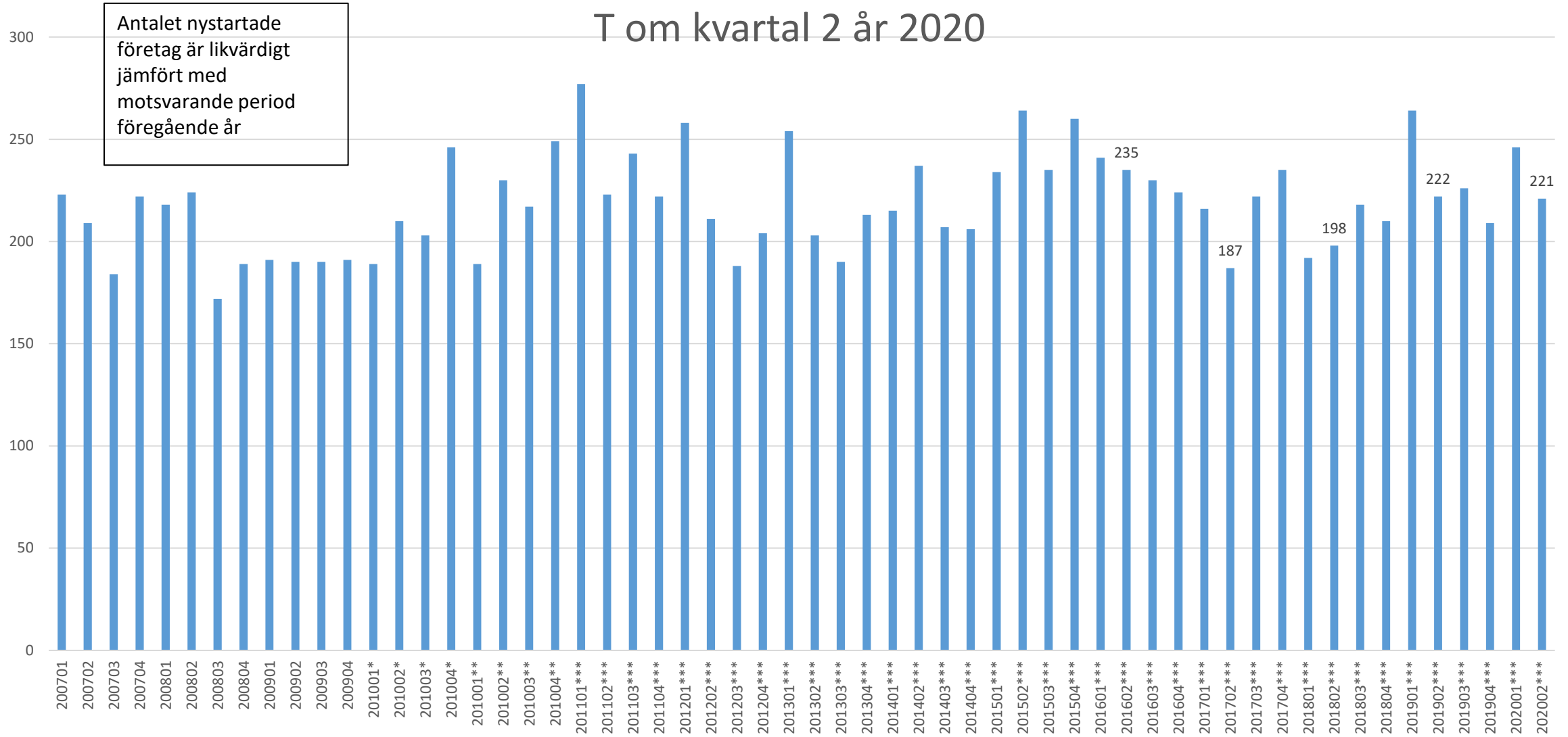
Kommun	Öppet arbetslösa dec-19	Progr med akt.stöd dec-19	Totala andelen arbetslösa dec-19
Riket	4,00%	3,40%	7,40%
Jämtlands län	3,30%	3,20%	6,50%
Berg	3,60%	2,00%	5,60%
Bräcke	3,70%	4,30%	8,00%
Härjedalen	3,10%	2,60%	5,70%
Krokom	2,40%	2,30%	4,70%
Ragunda	3,90%	4,90%	8,80%
Strömsund	4,50%	5,60%	10,10%
Åre	2,80%	3,40%	6,20%
Östersund	3,30%	2,90%	6,20%

Något högre arbetslöshet i riket än i Jämtlands län samt stora inomregionala skillnader.

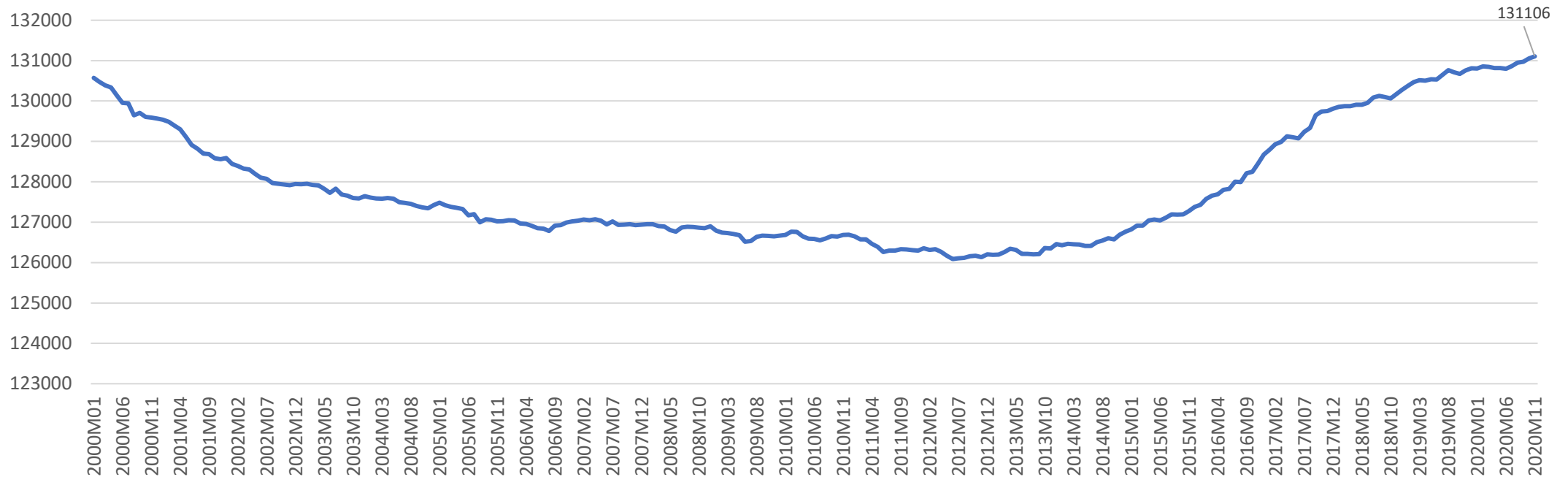
Källa: Arbetsförmedlingen

# Antal nystartade företag Jämtlands län, kvartalsvis.

## T om kvartal 2 år 2020



# Antal invånare Jämtland Härjedalen Månadsvis. januari 2000- november 2020



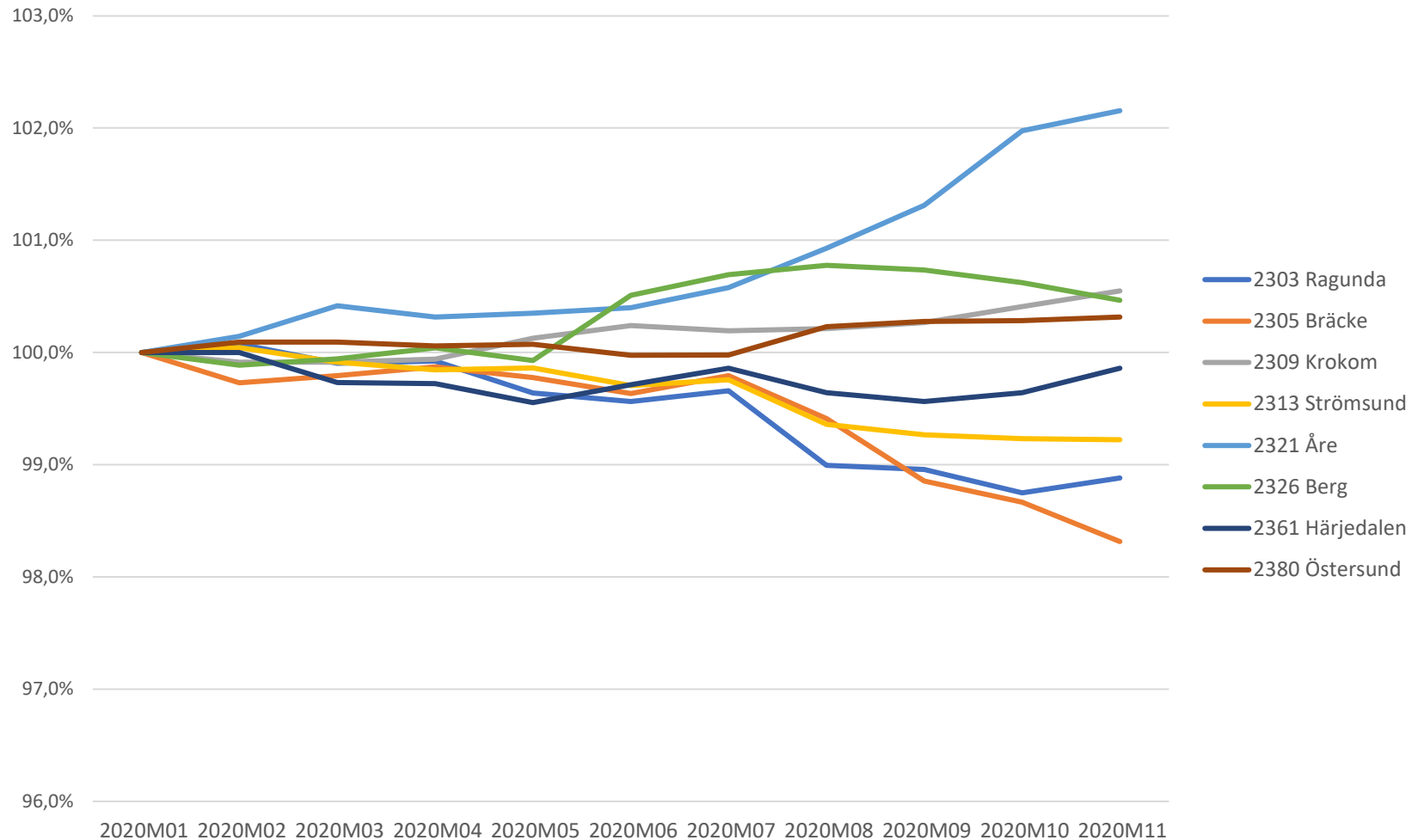
Källa: Statistiska Centralbyrån.  
Befolkningsdata.



# Befolkningen Jämtlands län månadsvis februari-oktober 2020. Kommunuppdelat

Kommun	Antal										Förändring								
	Februari	Mars	April	Maj	Juni	Juli	Augusti	September	Oktober	November	mars-		juli-		augusti		Aug- sep	sep- okt	okt-nov
											feb-mars	april	april-maj	maj-juni	juni-juli				
2303 Ragunda	5279	5270	5271	5256	5252	5257	5222	5220	5209	5216	-9	1	-15	-4	5	-35	-2	-11	7
2305 Bräcke	6278	6282	6287	6281	6272	6282	6258	6223	6211	6189	4	5	-6	-9	10	-24	-35	-12	-22
2309 Krokom	14939	14939	14943	14971	14988	14981	14984	14992	15013	15034	0	4	28	17	-7	3	8	21	21
2313 Strömsund	11588	11573	11565	11567	11549	11555	11509	11498	11494	11493	-15	-8	2	-18	6	-46	-11	-4	-1
2321 Åre	11759	11791	11779	11783	11789	11810	11851	11896	11974	11995	32	-12	4	6	21	41	45	78	21
2326 Berg	7065	7069	7076	7068	7109	7122	7128	7125	7117	7106	4	7	-8	41	13	6	-3	-8	-11
2361 Härjedalen	10078	10051	10050	10033	10049	10064	10042	10034	10042	10064	-27	-1	-17	16	15	-22	-8	8	22
2380 Östersund	63868	63867	63845	63855	63792	63793	63955	63984	63990	64009	-1	-22	10	-63	1	162	29	6	19
Jämtlands län	130854	130842	130816	130814	130800	130864	130949	130972	131050	131106	-12	-26	-2	-14	64	85	23	78	56

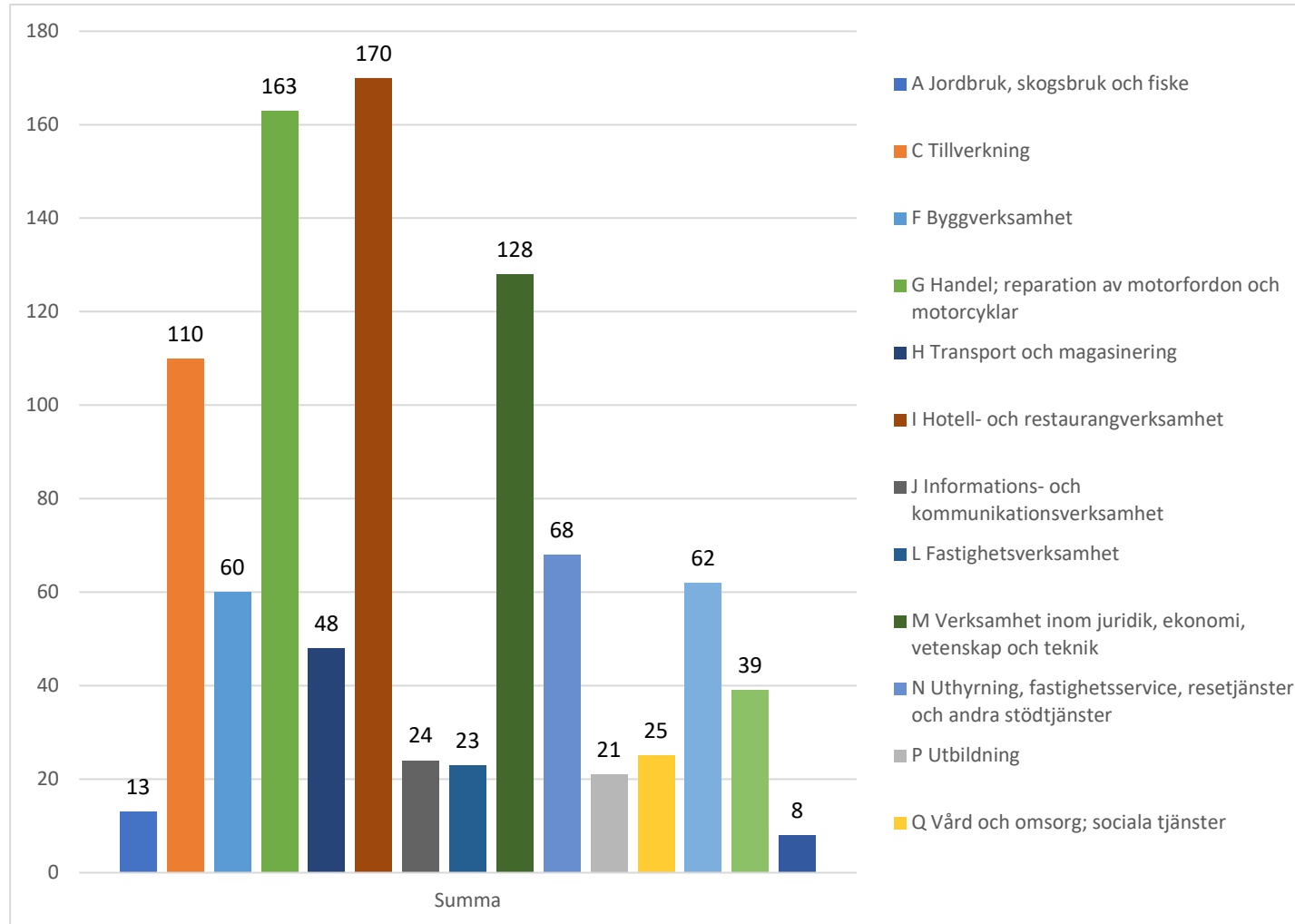
# Befolkningsutvecklingen 2020, januari-november. Kommunuppdelat och redovisat i procent.



## Befolkningen i Jämtlands län, första halvåret 2020

- Befolkningen i riket ökade med 24 801 invånare.
- I de fyra Norrlandslänen länen minskade befolkningen med 527 invånare.
- I Jämtlands län ökade befolkningen med 10 stycken invånare. Ökningen har skett i Berg, Åre, Krokom och Östersund. Övriga kommuner har minskat i antal.

# Antal beviljade permitteringar (företag) t om 15 januari 2021. Uppdelat på bransch. Jämtlands län



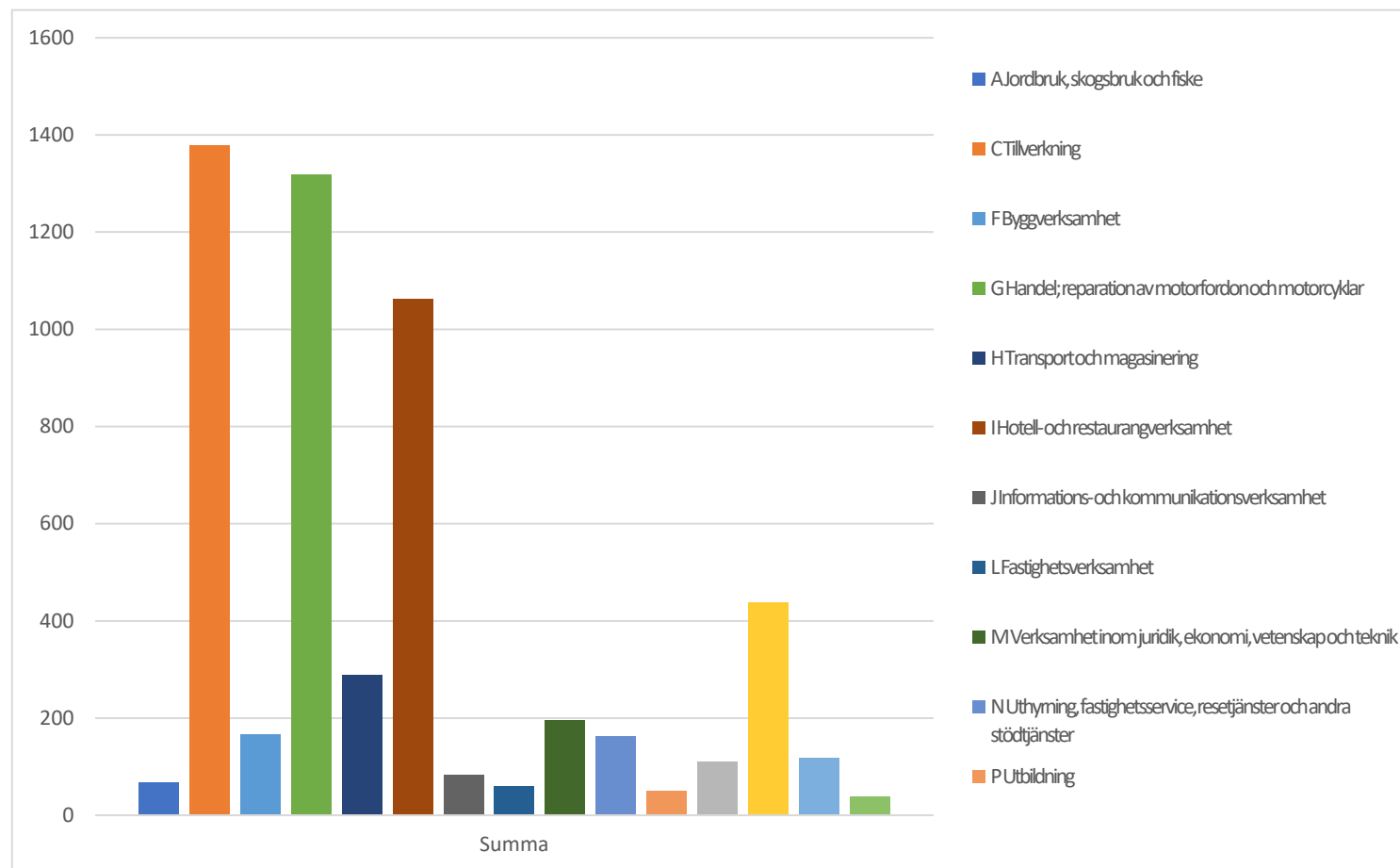
Flest antal företag som permitterat har skett inom hotell och restaurang samt handel. Därefter verksamhet inom juridik, ekonomi, vetenskap och teknik samt tillverkning



# Antal beviljade permitteringar (anställda) t om 15 januari 2021. Uppdelat på bransch. Jämtlands län

Totalt sätt 5532 stycken anställda omfattas av permitteringar i Jämtlands län

Främst inom tillverkning, handel och hotell

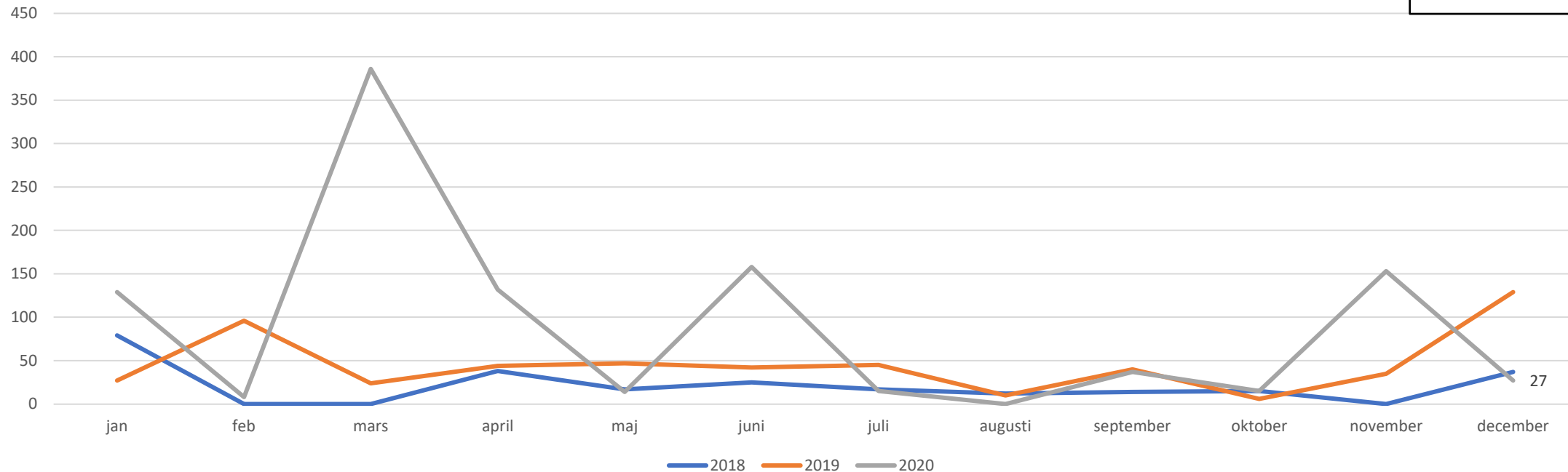


Källa: Tillväxtverket

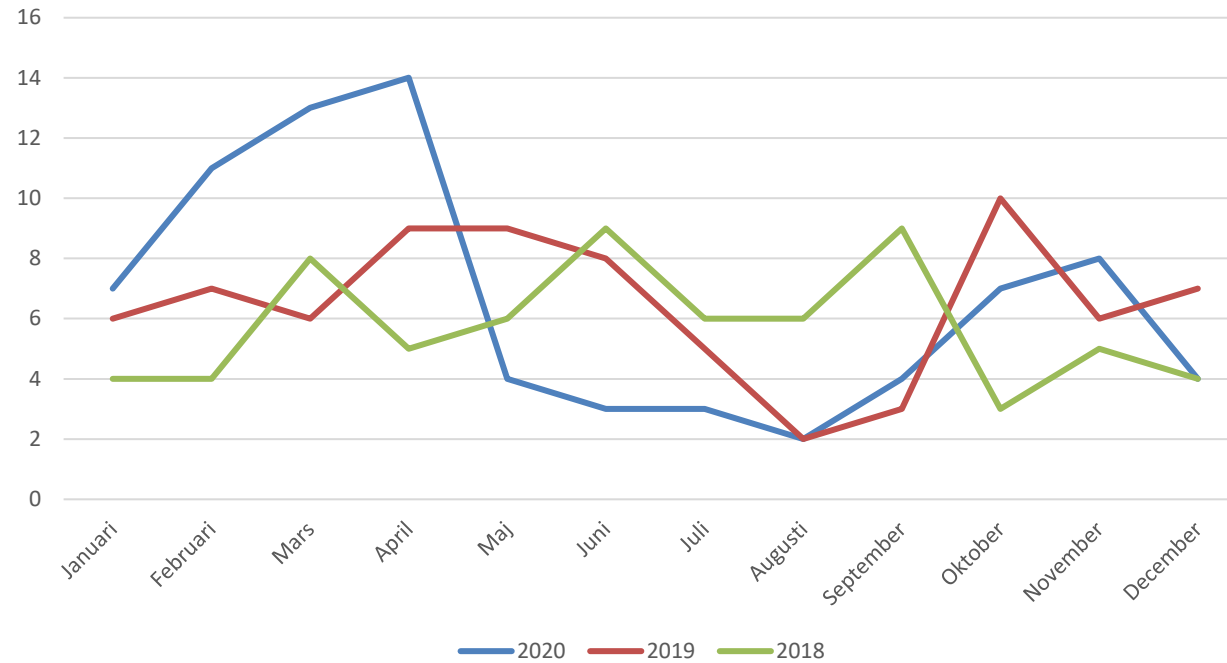
# Antal varsel om uppsägning i Jämtlands län. Januari 2018 – december 2020

Antal varsel om uppsägning i Jämtlands län.  
Januari 2018 - december 2020

I december varslades det  
huvudsakligen inom:  
Handel och verksamhet  
inom juridik, ekonomi,  
vetenskap och teknik i  
Jämtlands län.

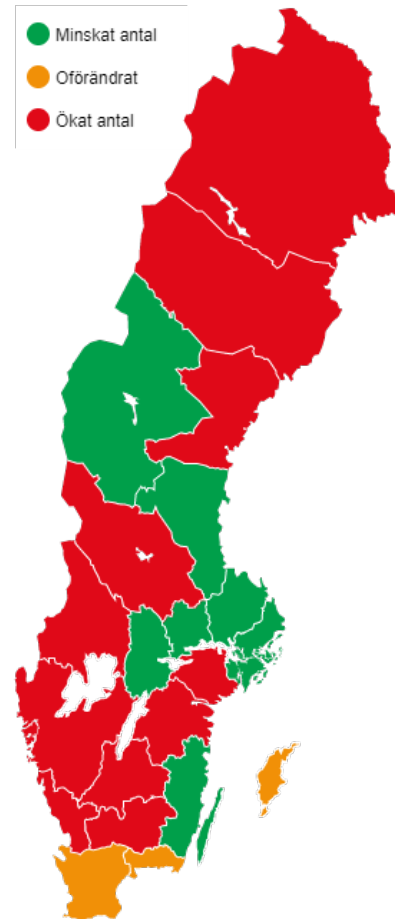


# Konkurser Jämtlands län. 2018- december 2020. Månadsvis

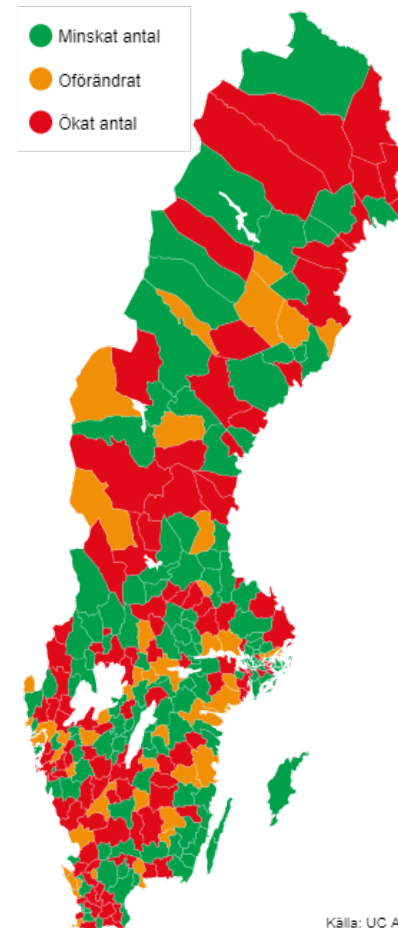


Källa: SCB

## ANTAL KONKURSER I 2020 JÄMFÖRT MED KONKURSER 2019



Källa: UC

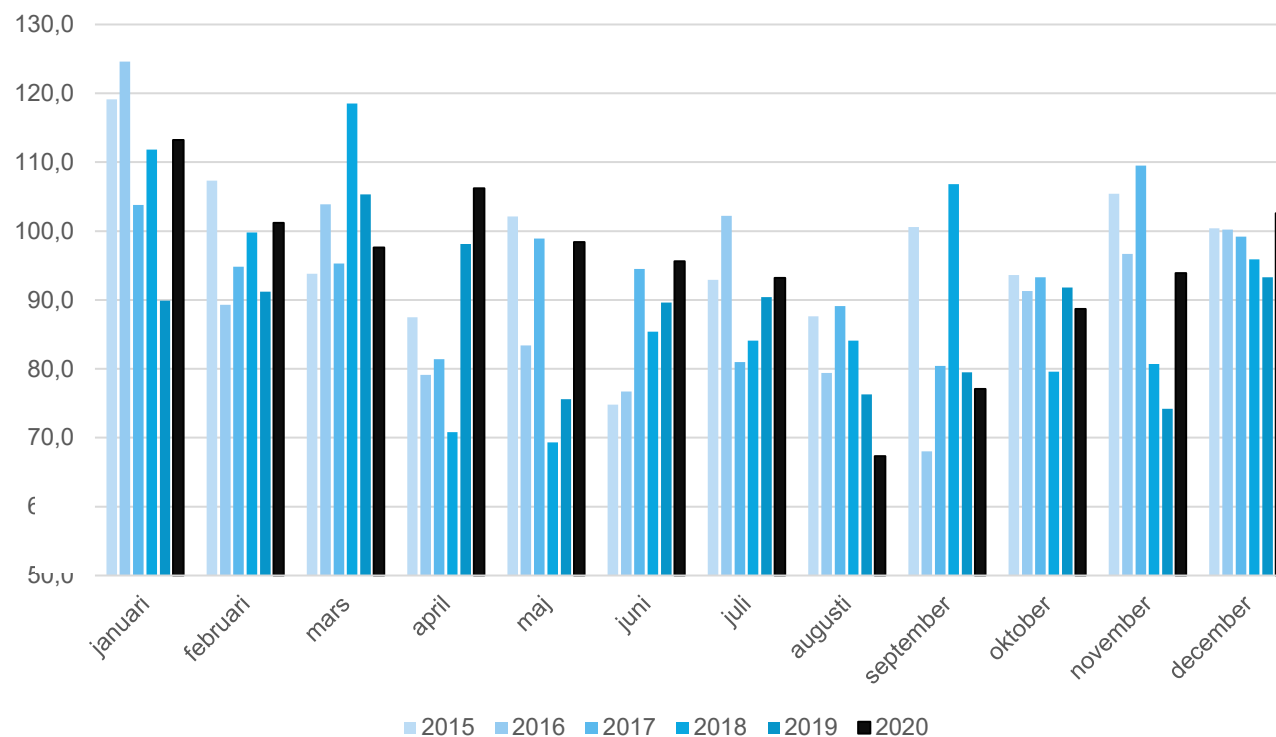


Källa: UC AB

Källa: UC AB

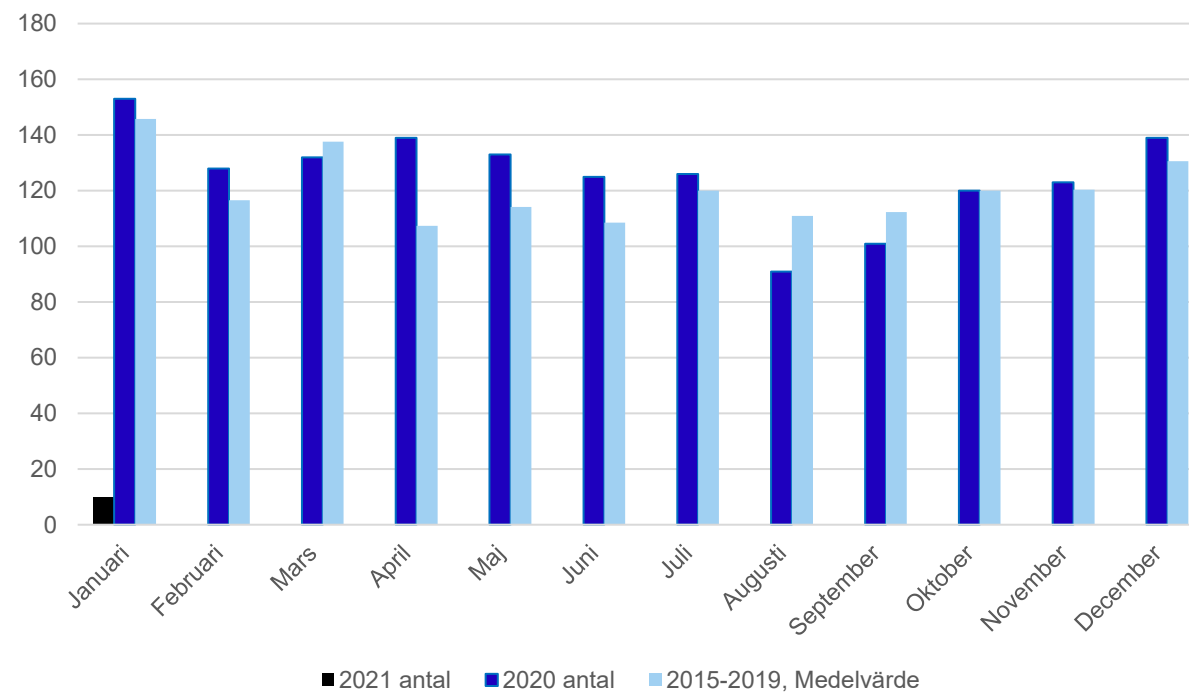


# Antal döda per 100 000 invånare<sup>1</sup> per månad åren 2015-2020\*, Jämtlands län



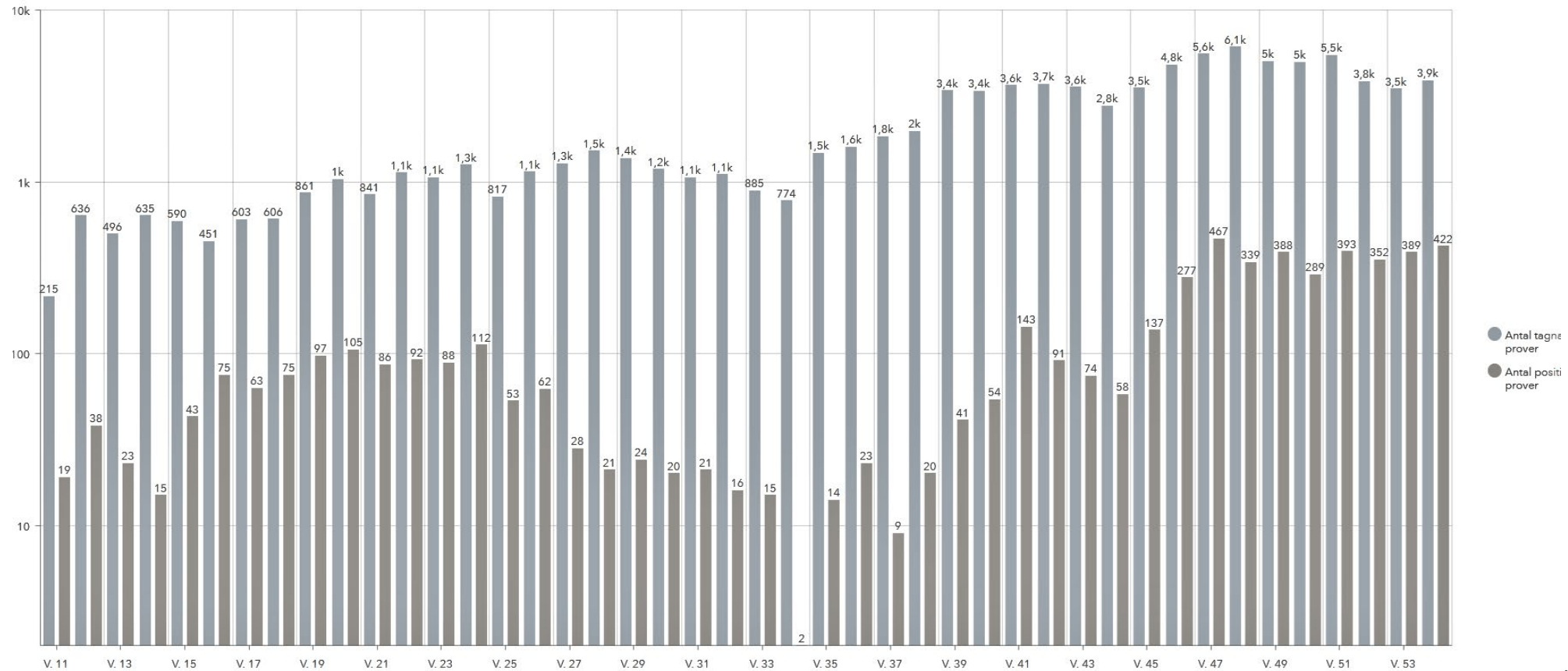
\*2020 siffror är  
preliminära

# Antal rapporterade dödsfall till SCB per månad åren 2015-2019 och 2020\*, Jämtlands län



\*2020 siffror är  
Preliminära

# Antal tagna prover samt antal positiva prover till och med december 2020. Jämtlands län.



- Vecka 53 var det flest smittade i Östersund.
- Men per 100 000 invånare var det flest i Bräcke.

# Uppdaterad data på hemsidan

- <https://www.regionjh.se/regionalutveckling/regionstatistik.4.426892fc16b7676506babe.html>
- Finns som PDF fil med namn Statistik Jämtland Härjedalen december 2020