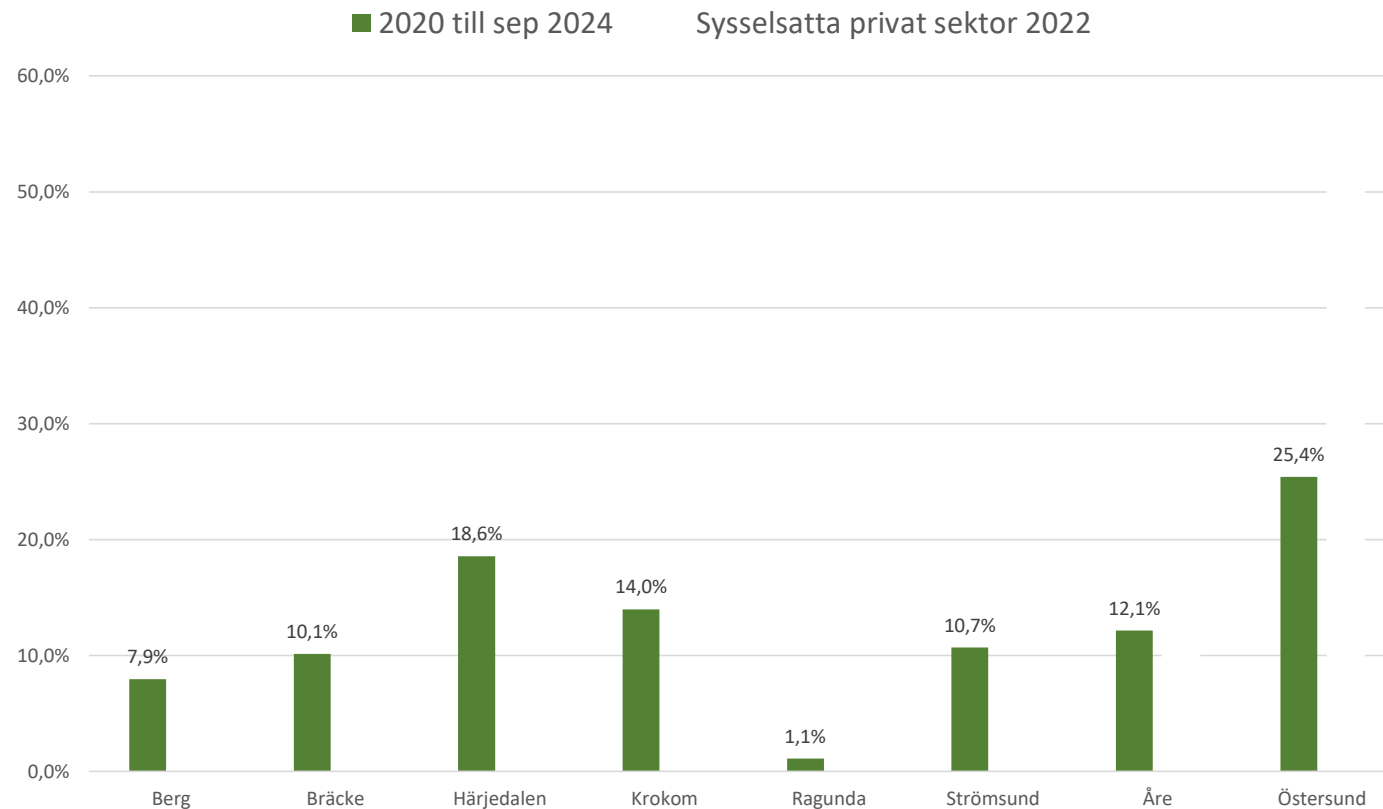


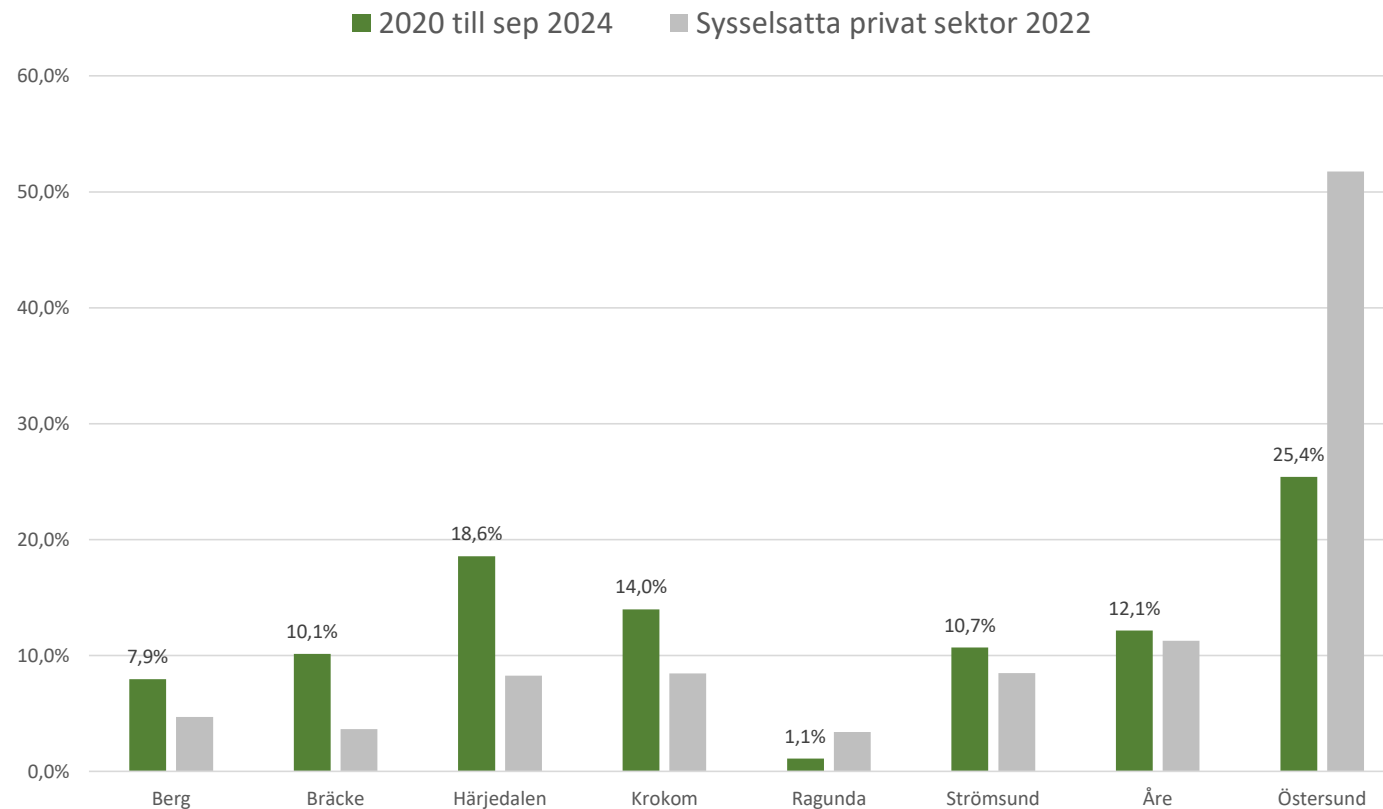
Näringslivsdialog

November 2024

Andelen beviljade företagsstöd 2020-2024 fördelat på kommun jämfört med länets fördelning av sysselsatta inom privat sektor



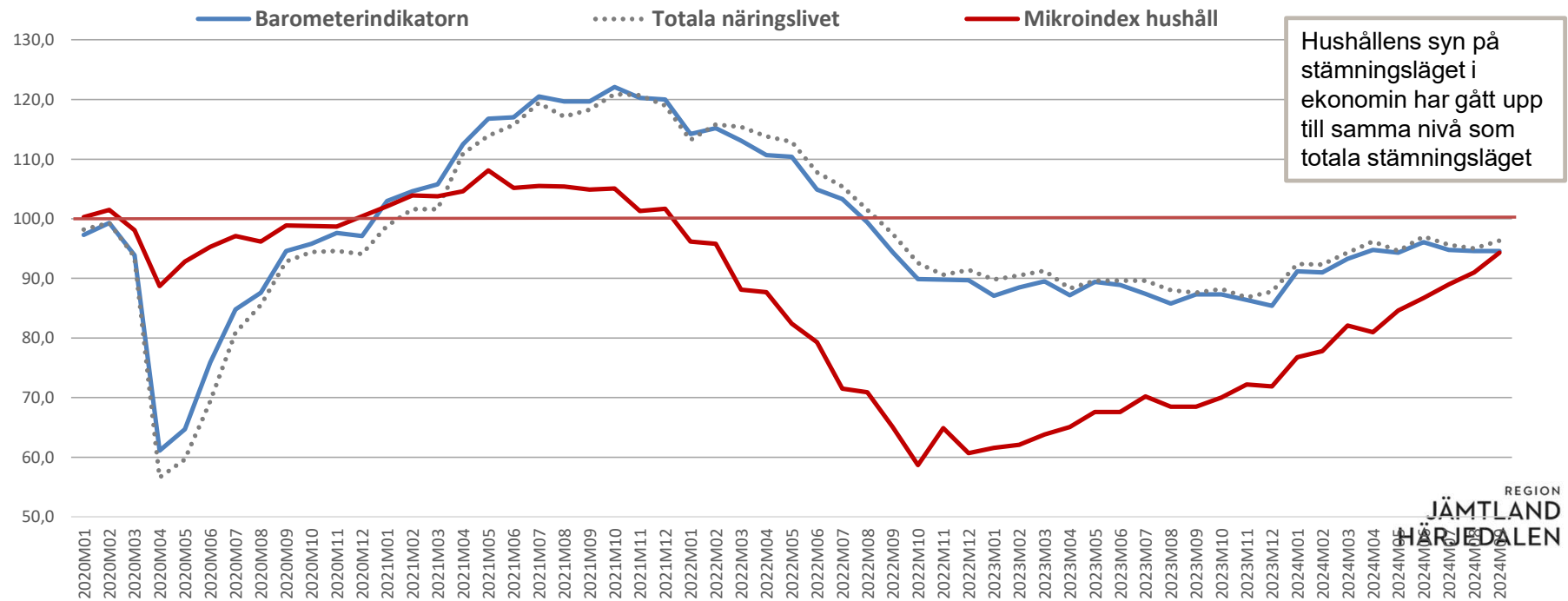
Andelen beviljade företagsstöd 2020-2024 fördelat på kommun jämfört med länets fördelning av sysselsatta inom privat sektor



Östersund och Ragunda har under tidsperioden fått relativt lågt stöd i förhållande till sysselsatta i privat sektor

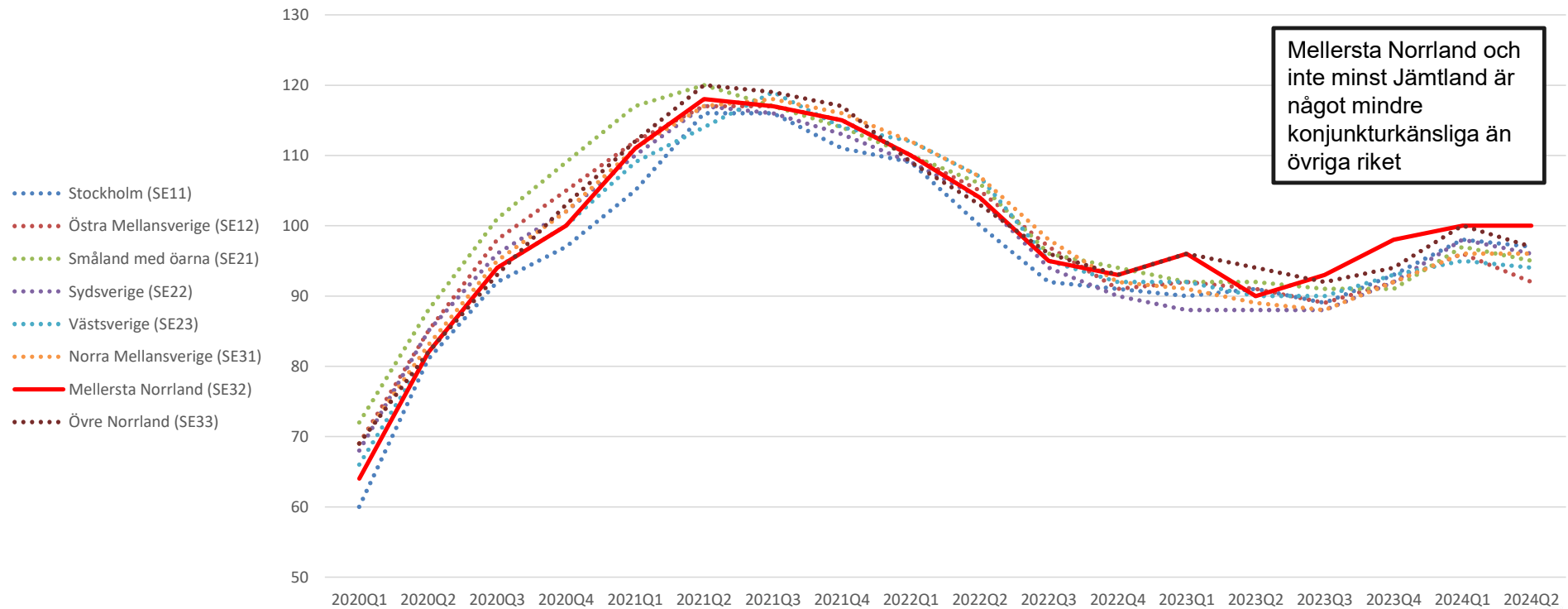
Barometerindikatorn stämningläget i svensk ekonomi

INDIKATORN ÄR EN SAMMANVÄGNING AV FRÅGORNA SOM INGÅR I KONFIDENSINDIKATORERNA FÖR FÖRETAG OCH HUSHÅLL.

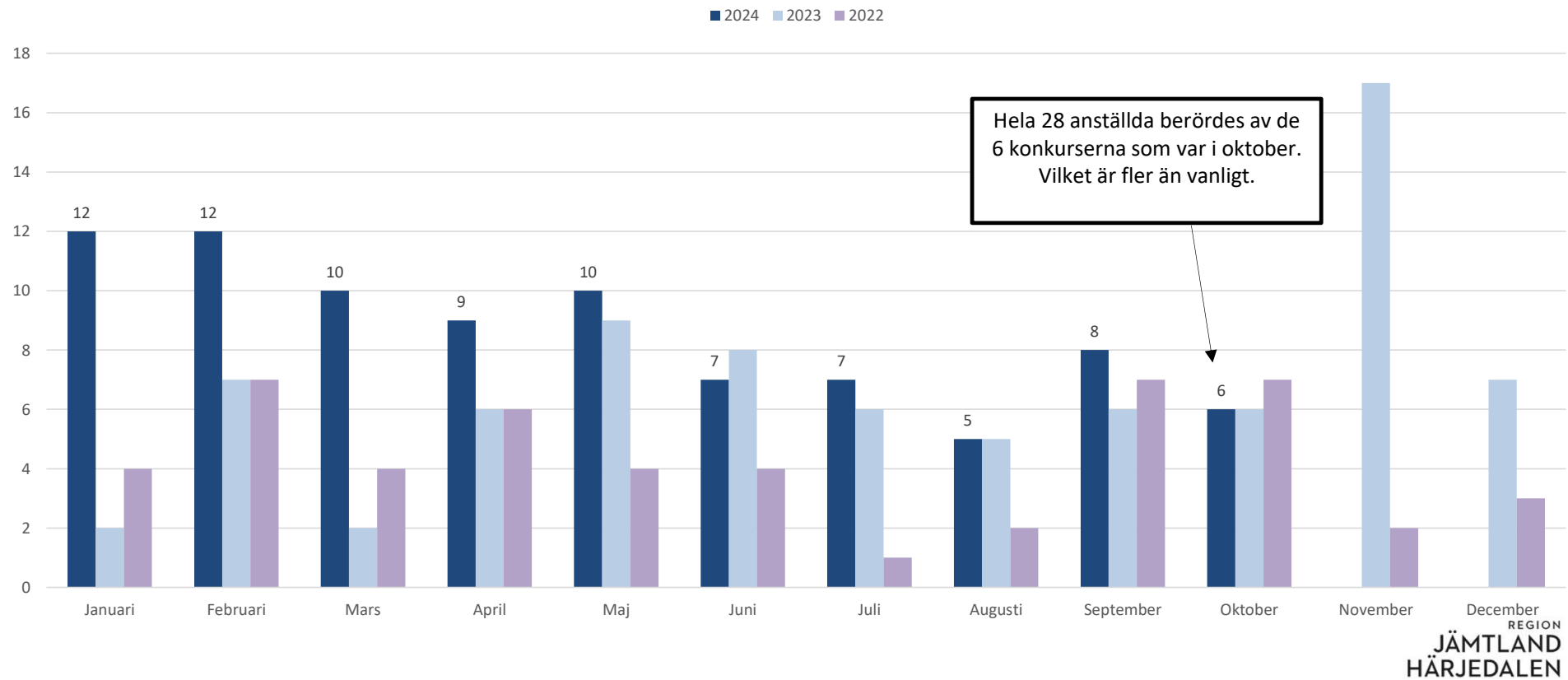


Konfidensindikator på regional nivå 2020-2024

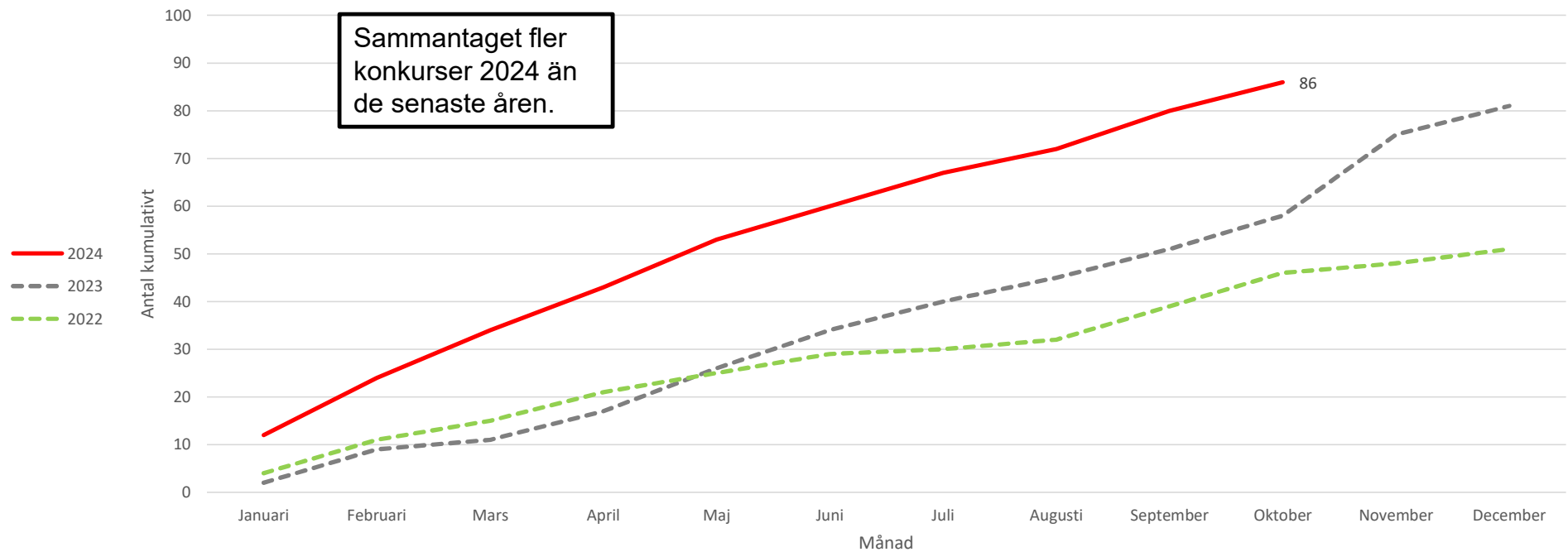
Konfidensindikatorn bygger på näringslivets läge



Antal konkurser månadsvis 2022-2024

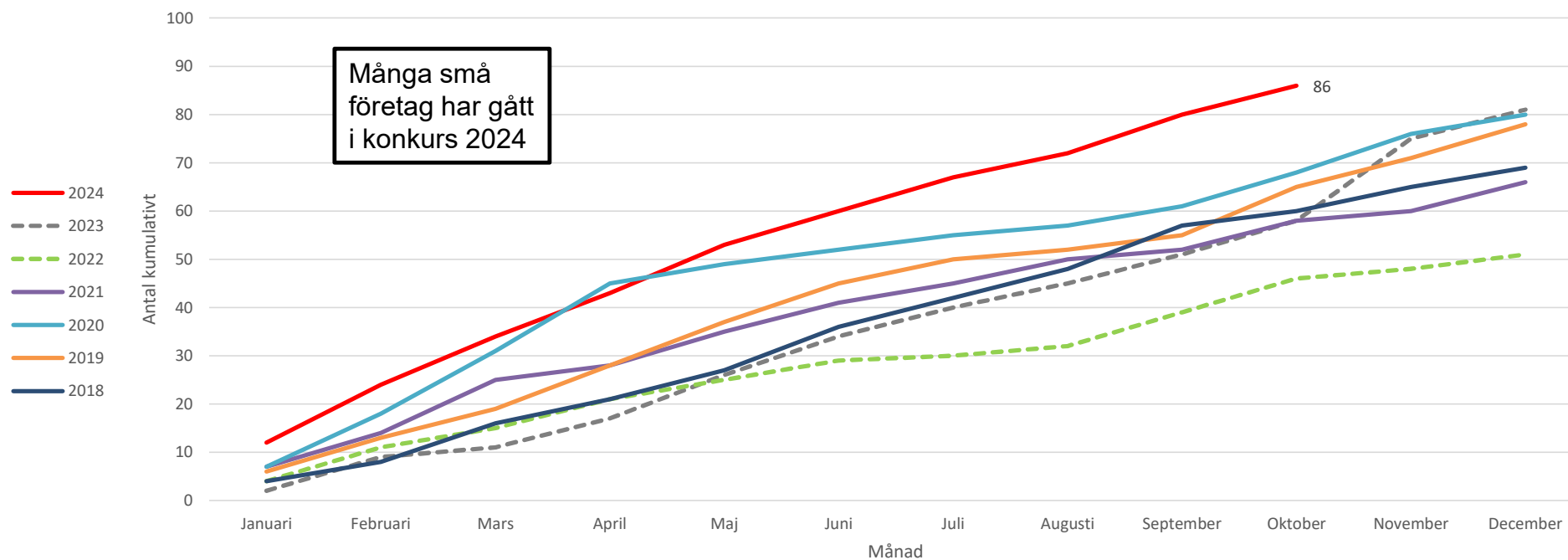


Antal konkurser i Jämtland 2022-2024 kumulativt.

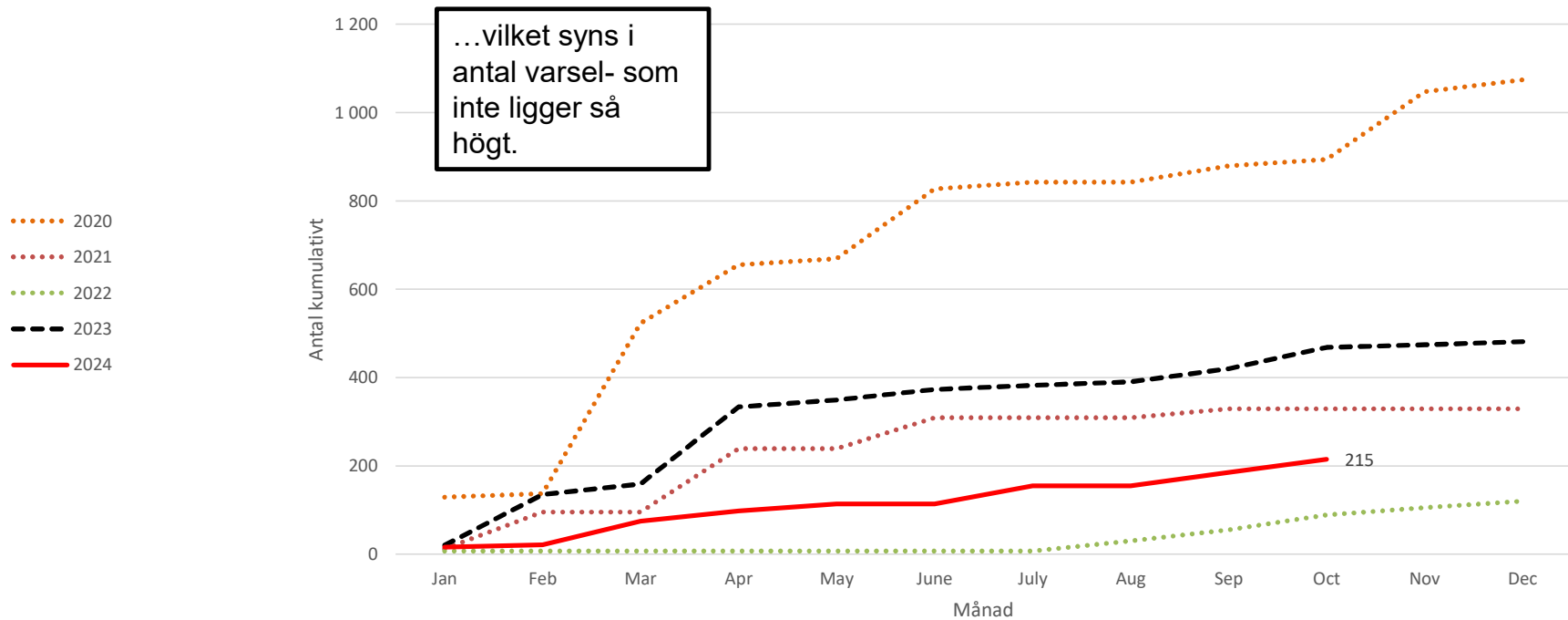


Antal konkurser i länet, kumulativt. 2018-2024

Högsta antalet konkurser, kumulativt, på många år



Antal varslade i Jämtlands län. Kumulativt per år.



Nystartade företag kvartal 1 och 2 2024

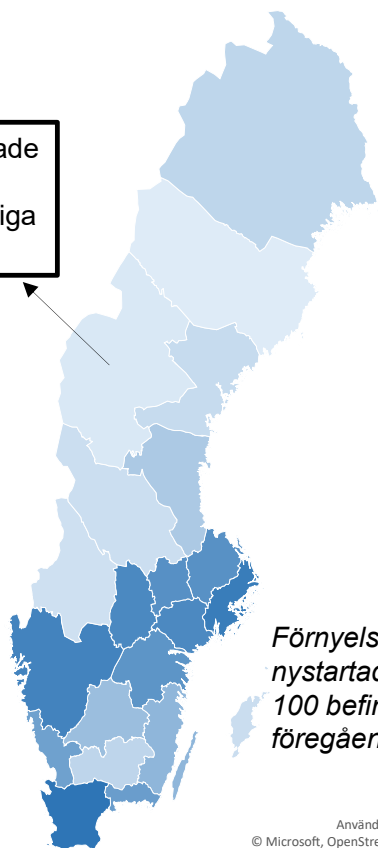
Förnysetal

Förnysetal*

2,9

1,7

1,7 nystartade företag per 100 befintliga företag



Förnysetal = Antal nystartade företag per 100 befintliga företag föregående år

Använder Bing
© Microsoft, OpenStreetMap

Etableringsfrekvens

Serie1

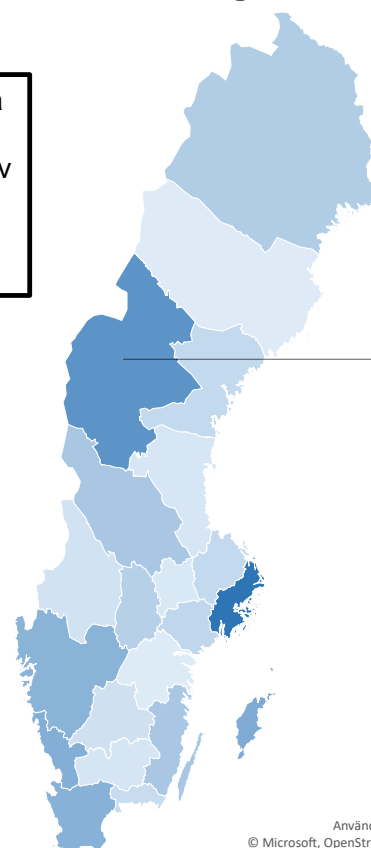
6,7

4,4

Jämtland har många nystartade företag per invånare- men av befintliga företag är de få nya. Hur kommer det sig?

Beror det bara på att Jämtland har en stor andel företag som varit etablerade länge?

6,1 nystartade företag på 1000 invånare

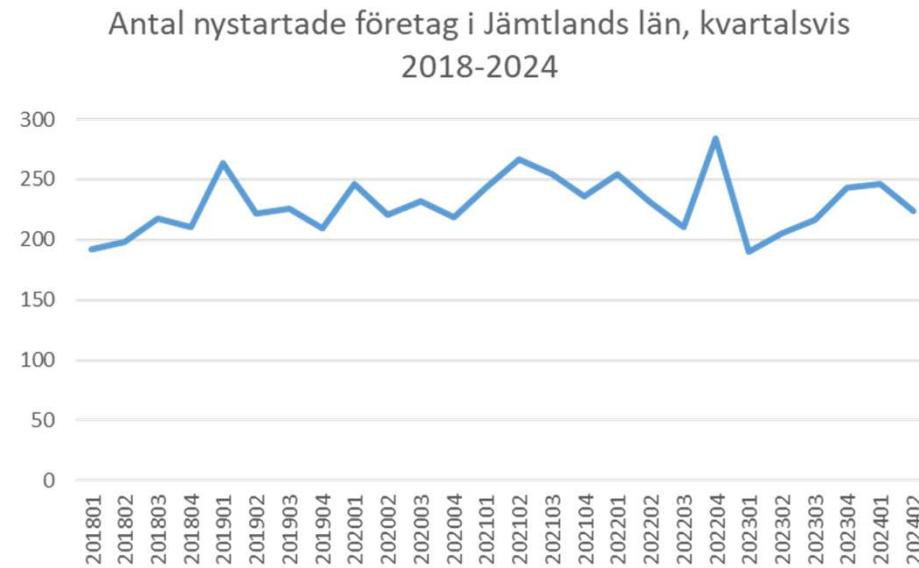


Etableringsfrekvens= Antal nystartade företag per 1000 invånare 16 - 64 år föregående år

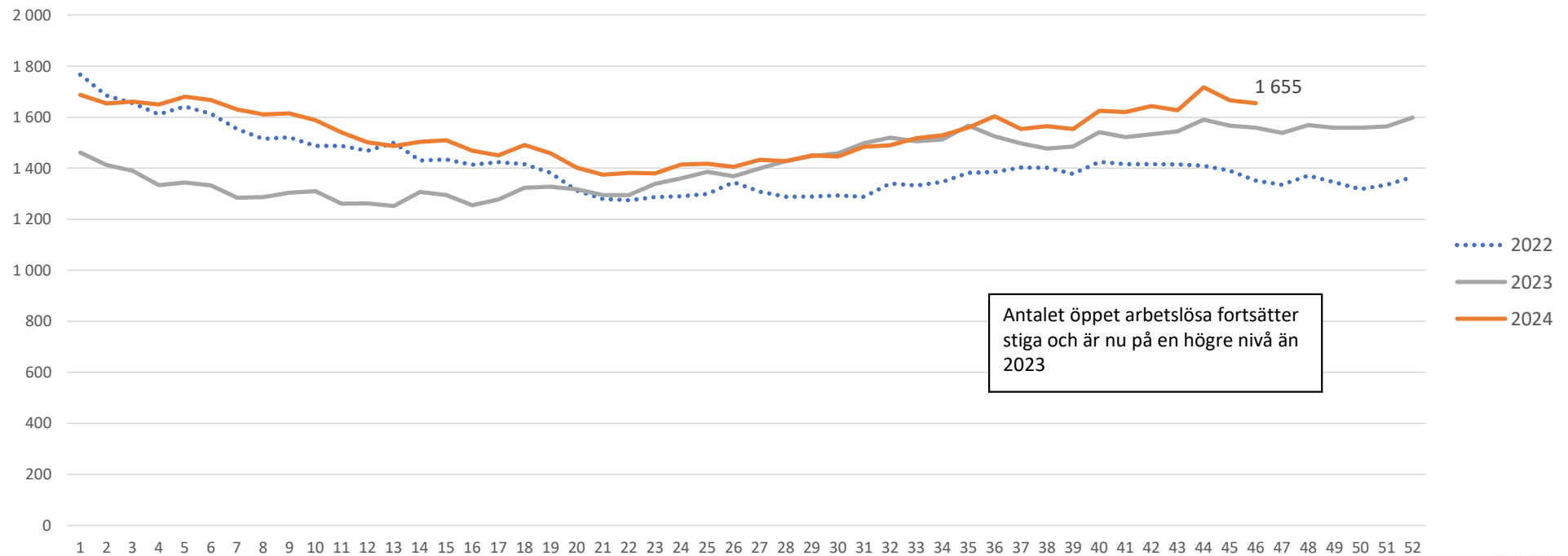
Använder Bing
© Microsoft, OpenStreetMap

Antal nystartade företag över tid. Jämtlands län

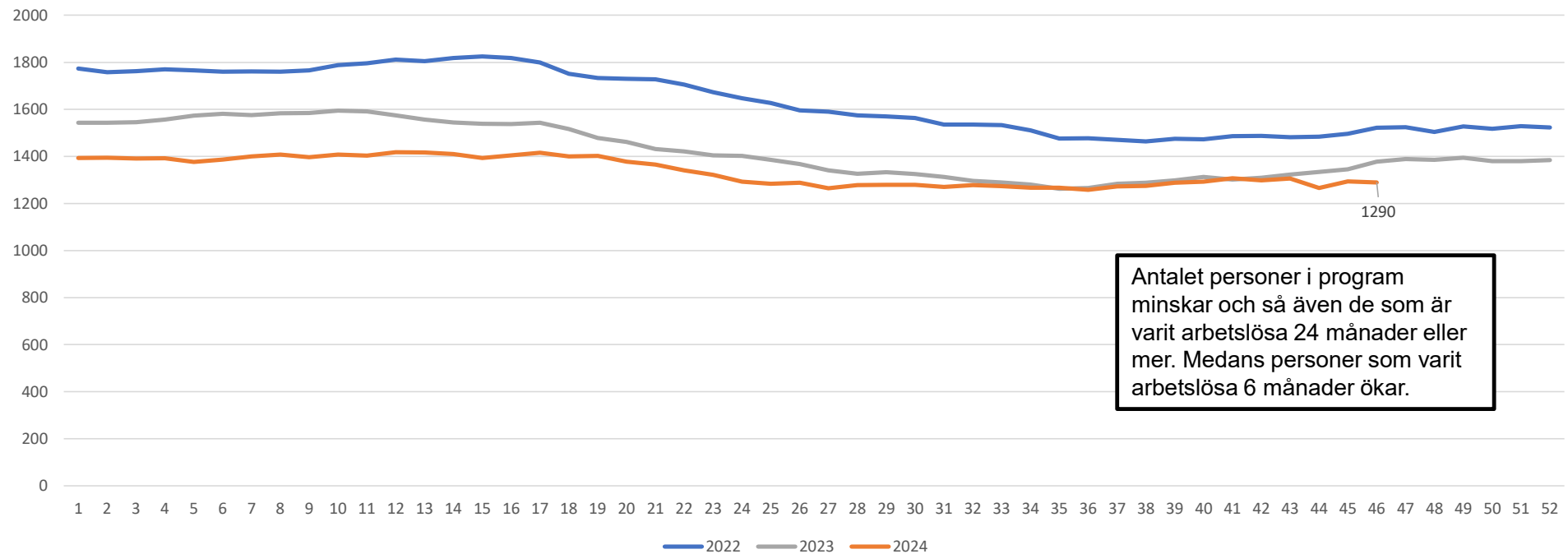
- 246 och 224 nystartade företag kvartal 1 och 2 i Jämtlands län
- Ingen uppseendeväckande förändring över tid.



Antal öppet arbetslösa Jämtlands län 2022-2024



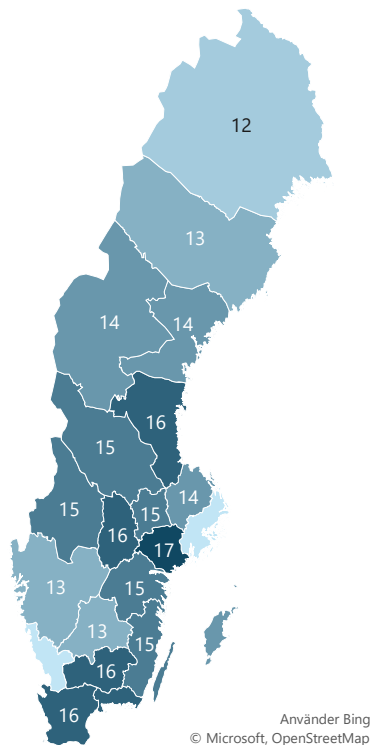
Antal arbetslösa i program. Jämtlands län 2022-2024



Antalet personer i program minskar och så även de som är varit arbetslösa 24 månader eller mer. Medans personer som varit arbetslösa 6 månader ökar.

Låg ekonomisk standard 2022

ANDELEN INDIVIDER SOM LEVER I HUSHÅLL VARS EKONOMISKA STANDARD ÄR MINDRE ÄN 60 PROCENT AV MEDIANVÄRDET FÖR RIKET



Låg ekonomisk standard, procent

17

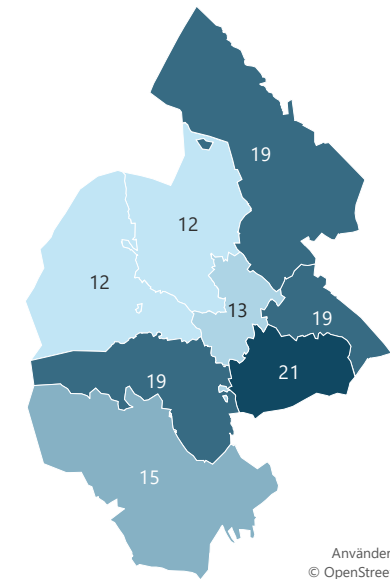
11

Jämtland hade en lika hög andel hushåll med låg ekonomisk standard som genomsnittet i riket, 14% år 2022.

Det har skett en ökning 2023.

Det finns till synes en ekonomisk segregation i länet

Hur påverkar detta våra företag i länet?



Serie1

21

12

- Sammantaget har länet lägre arbetslöshet än riket- som vanligt.
- Lågkonjunkturen syns fortfarande, t ex genom att personer nära arbetsmarknaden är arbetslösa inte bara de långtidsarbetslösa.
- 2024 visar på ett högt antal konkurser men relativt få varsel.
- Vi har en hel del hushåll med lägre inkomst än 60 procent av medianinkomsten.

Tack!

emma.g.persson@regionjh.se