

Handlingsplan för implementering av
evidensbaserad praktik och systematiskt
förbättringsarbete inom socialtjänsten och
angränsande hälso- och sjukvård
i kommunerna och
Region Jämtland Härjedalen

2014 – 2017
Version 1.0



Innehåll

1. Inledning	4
1.1 Evidensbaserad praktik (EBP)	4
2. Handlingsplan	5
2.1 Syfte, mål och mått	5
2.2 Aktiviteter	5
2.3 Uppföljning	5
3. Regional struktur för kunskapsutveckling	9
3.1 Regional utvecklingsgrupp (RUG)	9
3.2 FoU Jämt	10
3.1 Exempel på genomförda eller pågående arbeten/insatser i Jämtlands län till följd av statliga satsningar	11
4. Styrning och ledning på politisk- och tjänstemannanivå i Region Jämtland Härjedalen.....	12
4.1 Politiska samverkansarenor	13
4.1.1 Sociala vård- och omsorgsgruppen (SVOM) är:.....	13
4.1.2 Sociala samrådsgruppen (SocSam) är;	13
4.2 Tjänstemannaarenor	13
4.3 Övriga samverkansarenor	13
5. Referenslista	14

1. Inledning

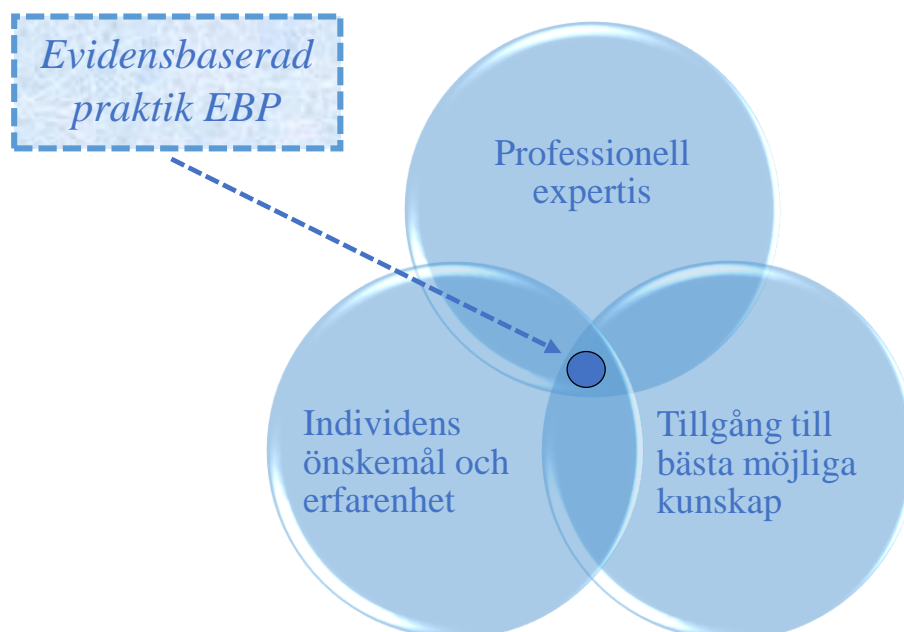
Regeringen utsåg 2007 Kerstin Wigzell som särskild utredare för att se över behoven av förstärkt kunskapsutveckling avseende socialtjänstens insatser och insatsernas resultat, kvalitet och effektivitet. Utredningen resulterade i ett betänkande (SOU 2008:18) som i sin tur ledde till att regeringen och Sveriges kommuner och landsting (SKL) 2010 ingick en överenskommelse om en plattform för arbetet med att utveckla en evidensbaserad praktik inom socialtjänsten (2010-06-17 nr III:8). Syftet med plattformen var att peka ut inriktningen för kommande överenskommelser mellan parterna om samordnade och långsiktiga insatser för att utveckla en evidensbaserad praktik i socialtjänsten. Som en följd av 2010 års överenskommelse har ett flertal satsningar initierats inom olika utvecklingsområden.

Utifrån 2010 års överenskommelse upprättade kommunerna och dåvarande landstinget i Jämtlands län en avsiktsförklaring om att samverka till stöd för kunskapsutveckling i Jämtlands län. (Kommunförbundet och landstinget i Jämtlands län, 2010) För att säkra en långsiktighet i kunskapsutvecklingen som de statliga utvecklingsmedlen bidragit till, antog sociala vård- och omsorgsgruppen (SVOM) i november 2013 en plan för den regionala stödstrukturen i Jämtlands län (SVOM 2013-11-19, § 53).

1.1 Evidensbaserad praktik (EBP)

Evidensbaserat arbete utgår från tre kunskapskällor; forskning/evidens, professionens kompetens och erfarenheter samt den berördas kunskap om och syn på sin situation. Hur informationen från de olika kunskapskällorna vägs samman bestäms av det nationella och lokala sammanhanget, till exempel lagstiftning, riktlinjer och tillgängliga insatser.

Evidensbaserat arbete syftar till att komma fram till bästa möjliga insats för individen - människan ska stå i centrum. Ytterst handlar EBP om att öka möjligheten till att ge bästa möjliga insats, vård och omsorg genom ett medvetet, systematiskt och kunskapsbaserat arbete.



Figur 1. Evidensbaserad praktik

2. Handlingsplan

2.1 Syfte, mål och mått

Det övergripande syftet med föreliggande handlingsplan är

att stödja det kvalitets- och förbättringsarbete som pågår inom socialtjänstens verksamhetsområden

Handlingsplanen utgår från två huvudsakliga målområden

-
- bidra till långsiktig kunskapsutveckling
 - utveckla och stödja kvalitets- och förbättringsarbete.
-

Mätning av måluppfyllelse görs med hjälp av den s.k. EBP-termometern. Mätinstrumentet är framtaget i USA (Rubin & Parrish 2011). Socialstyrelsen har utarbetat en svensk version av densamma. Enkäten består av 37 påståenden och ger information om verksamhetens attityder till, kunskaper om och användning av EBP.

2.2 Aktiviteter


Under respektive målområde anges de aktiviteter som syftar till att stödja implementeringen av evidensbaserad praktik och systematiskt förbättringsarbete inom socialtjänsten och angränsande hälso- och sjukvård i kommunerna i Jämtlands län och Region Jämtland Härjedalen.

2.3 Uppföljning

Handlingsplanen är ett ”levande” dokument som fortlöpande ses över av FoU Jämt och den regionala utvecklingsgruppen. Återkoppling görs till sociala vård- och omsorgsgruppen.

Mål: bidra till långsiktig kunskapsutveckling		
Aktivitet, syfte och mått	Ansvar	Tidplan
<p>Aktivitet: Erbjuda lokala FoU-cirklar på temat "EBP och systematiskt förbättringsarbete" till enhetschefer, handläggare, legitimerad personal inom socialtjänsten och angränsande hälso- och sjukvård i kommunerna</p> <p>Syfte: att öka kunskapen om och användning av EBP och systematiskt förbättringsarbete</p> <p>Mått: antal genomförda cirklar per kommun</p>	FoU Jämt	Cirklar erbjuds fortlöpande
<p>Aktivitet: Att genomföra och utvärdera framtagna "pilot"-workshop i en kommun. Målgrupp; förtroendevalda och personal inom socialtjänsten och angränsande hälso- och sjukvård.</p> <p>Syfte: att testa framtagna modell för lokala workshops i EBP</p> <p>Mått: att "pilot"-workshop är genomförd och utvärderad.</p>	FoU Jämt och arbetsgrupp	Hösten 2015
<p>Aktivitet: Utifrån utvärderingsresultat av ovan aktivitet, planera för hur lokala workshops ska erbjudas i länets övriga kommuner</p> <p>Syfte: att kvalitetssäkra innehållet i framtida workshops</p> <p>Mått: att resultatet av genomförd "pilot-workshop" har beaktats i samband med planering av ytterligare workshops och att ytterligare workshops är planerade</p>	FoU Jämt och arbetsgrupp	4:e kvartalet 2015
<p>Aktivitet: Inventera och sammanställa RUG-representanternas specifika intresse- och kunskapsområden inom EBP och systematiskt förbättringsarbete</p> <p>Syfte: att synliggöra RUG-representanternas specifika intresse- och kunskapsområden</p> <p>Mått: att inventering är gjord</p>	FoU Jämt RUG	Start hösten 2015 och därefter fortlöpande
<p>Aktivitet: Utifrån resultat av ovan inventering -, och när behov uppstår - sätta samman operativa grupper på bästa sätt</p> <p>Syfte: att ta tillvara RUG-representanternas kunskap och kompetens</p> <p>Mått: i vilken grad RUG-representanternas kunskap/kompetens tagits tillvara</p>	FoU Jämt RUG	Start efter ovan inventering och när behov av operativa grupper uppstår
<p>Aktivitet: Stöd i systematiskt förbättringsarbete utifrån de behov som identifierades inom äldre-satsningen hösten 2014.</p> <p>Syfte: att vidmakthålla och utveckla den kunskap som "äldre-satsningen" genererat i kommunerna</p> <p>Mått: i vilken grad de identifierade behoven har tillgodosetts</p>	FoU-Jämt i samarbete med samordnare för Ledningskraft	Hösten 2015
<p>Aktivitet: Fördela ansvar i RUG för att bevaka nationella kunskapskällor inom socialtjänst och angränsande hälso- och sjukvård</p> <p>Syfte: att ta del av och sprida aktuell kunskap/forskning</p> <p>Mått: att ansvarsfördelning är gjord mellan representanter i RUG</p>	RUG	Våren 2016

Mål: bidra till långsiktig kunskapsutveckling		
Aktivitet, syfte och mått	Ansvar	Tidplan
<p>Aktivitet: Kartlägga tillgängliga resurser om EBP, kvalitets- och systematiskt förbättringsarbete bland personal inom socialtjänst och angränsande hälso- och sjukvård i kommunerna och Region Jämtland Härjedalen samt berörda avdelningar inom Mittuniversitetet</p> <p>Syfte: att synliggöra personalens kunskaper och kompetens inom ovan nämnda områden</p> <p>Mått: att kartläggning är genomförd</p>	FoU Jämt	Start: våren 2016 Uppföljning: våren 2017
<p>Aktivitet: Tillvarata personalens kunskaper om EBP, kvalitets- och systematiskt förbättringsarbete</p> <p>Syfte: genom att tillvarata befintlig/tillgänglig kompetens i kommunerna, Region Jämtland Härjedalen respektive inom berörda avdelningar inom Mittuniversitetet stimulera till att personal inom socialtjänsten och angränsande hälso- och sjukvård får ökade kunskaper om EBP och systematiskt förbättringsarbete</p> <p>Mått: i vilken grad har personalens kompetens/kunskap tagits tillvara</p>	FoU Jämt RUG	Start tidigast våren 2016 Uppföljning: tidigast våren 2017



Genomförda aktiviteter inom ovan angivet målområde

Lokala EBP-cirklar; Tre pilot-cirklar genomfördes hösten 2014 och utvärderades januari 2015

Två EBP-cirklar genomfördes och utvärderades våren 2015

Hjälprea för kunskapsinhämtning;

Hjälprea publicerades i juni 2015 i syfte att sprida kunskap om hur man söker i olika kunskapskällor

Arbetsgrupp lokala workshops:

Med uppdrag att ta fram modell för lokala workshops utsågs i mars -15 en operativ grupp. Framtaget förslag godkändes av SocSam den 22 maj och presenterades i RUG den 9 juni

Påbörjade aktiviteter inom ovan angivet målområde

Lokala EBP-cirklar; Länets kommuner får i juni 2015 erbjudande om tre EBP-cirklar, hösten 2015.

Mål: utveckla och stödja kvalitets- och förbättringsarbete		
Aktivitet, syfte och mått	Ansvar	Tidplan
<p>Aktivitet: Ta fram en "modell" för kunskapsspridning avseende lyckade förbättringsarbeten inom länet</p> <p>Syfte: att sprida information om praktisk tillämpning av förbättringskunskap bland personal inom socialtjänsten i länet</p> <p>Mått: att "modell" är framtagen</p>	RUG	Tidigast hösten 2015
<p>Aktivitet: Fortsatt stöd och utveckling av läns-gemensamt arbete med öppna jämförelser (öj)</p> <p>Syfte: att kvalitetssäkra arbetet med öppna jämförelser i länet</p> <p>Mått: antal pågående områden med regionalt stöd</p>	FoU Jämt	Planering för läns-gemensamt arbete med öj inom IFO-området påbörjas hösten 2015
<p>Aktivitet: Utse en operativ grupp i RUG med uppgift att ta fram ett förslag till inventering avseende hur implementering av EBP har grundlagts/beskrivits i beslutsmallar, kvalitetsledningssystem, måldokument och liknande i kommunerna</p> <p>Syfte: att ta reda i vilken grad ovan nämnda dokument innehåller begreppet EBP</p> <p>Mått: att arbetsgrupp är utsedd</p>	RUG	Påbörjas 1:a kvartalet 2016



Genomförda aktiviteter inom ovan angivet målområde

Test av evidensgraderingsinstrumentet GRADE¹ i syfte att underlätta för beslutsfattare i Östersunds kommun att välja evidensbaserade insatser inom drog-förebyggande arbete genomfördes i samarbete mellan Östersunds kommun FoU Jämt och Socialstyrelsen under första kvartalet 2015.

Påbörjade aktiviteter inom ovan angivet målområde

Läns-gemensamt arbete med öppna jämförelser;

Öj-äldre-arbetet påbörjades 2013

Öj-funktionsnedsättning respektive barn/unga påbörjades våren 2015

¹ GRADE (Grading of Recommendations Assessment, Development and Evaluation) är ett evidensgraderingssystem för bedömning om insatser inom t ex socialtjänstområdet. GRADE innebär att en värdering av vetenskapligt stöd genomförs med en systematisk litteraturoversikt som underlag. Evidensgraderingen bedöms i en testpanel bestående av ett antal olika aktörer inom det aktuella området och resulterar i rekommendationer.

3. Regional struktur för kunskapsutveckling

Regionala stödstrukturer är en viktig förutsättning för kunskapsutveckling inom socialtjänsten och angränsande hälso- och sjukvård. Stödstrukturen utgörs av olika strategiska funktioner, exempelvis gemensamma beredningar och styrgrupper. Stödstrukturen fungerar på länsnivå för att ta fram och formalisera länsgemensamma rutiner för samverkan, prioriteringar och beslut om socialtjänst och närliggande hälso- och sjukvård. Målen med de regionala stödstrukturen är att de ska;

- *Kunna försörja kommunerna och Region Jämtland Härjedalens verksamheter med ett praktiskt verksamhetsstöd*
- *Medverka till att skapa förutsättningar för en evidensbaserad praktik i hela socialtjänsten och angränsande hälso- och sjukvård*
- *Vara en arena för lokala och regionala politiska prioriteringar och strategier inom välfärdsområdet*
- *Vara en dialogpart gentemot den nationella nivån i frågor som rör kunskapsutveckling och kunskapsstyrning*
- *Utgöra ett utvecklingsstöd för implementering av ny kunskap till exempel nationella riktlinjer och nya metoder (SKL, 2013)*

3.1 Regional utvecklingsgrupp (RUG)

För att sprida kunskap om och stödja utvecklingen av evidensbaserad praktik i socialtjänsten och angränsande delar av hälso- och sjukvården var ett av förslagen i den plan som SVOM antog hösten 2013, att tillskapa en regional utvecklingsgrupp. Gruppen formerades våren 2014 och har representanter från länets kommuner och förvaltningen för hälso- och sjukvård respektive regional utveckling inom Region Jämtland Härjedalen. Samtliga verksamhetsområden; individ- och familjeomsorg, äldreomsorg, funktionshinderområdet och hälso- och sjukvård finns representerade i gruppen. Den regionala utvecklingsgruppen syftar till att;

- *vara en mötesplats för de som arbetar med utvecklingsfrågor inom socialtjänsten och angränsande delar av hälso- och sjukvården*
- *vara en länk mellan FoU Jämt och kommunerna*
- *stödja kunskapsutveckling och evidensbaserad praktik, samt*
- *vara ett forum för samordning och stöd i utvecklingsfrågor i länet*

Regionala utvecklingsgruppens uppdrag är att;

- *Omvärldsbevaka vad som sker inom det sociala välfärdsområdet*
- *Samordna utvecklings-/kvalitetsfrågor som är gemensamma för länet*
- *Förankra utvecklings-/kvalitetsfrågor i den egna verksamheten*

En viktig förutsättning för RUG: s fortsatta arbete är dels att representanterna har tydliga mandat från den egna organisationen för sina uppdrag. Dels att de bereds tillträde till lokala ledningsgrupper/ motsvarande arenor. I det sammanhanget kan förvaltningschefernas roll/ansvar inte nog betonas. Viktigt är även att regionala utvecklingsgruppens syfte och

uppdrag är känt bland förtroendevalda och personal inom berörda verksamheter. För att underlätta informationsspridning ska ett gemensamt informationsmaterial tas fram.

3.2 FoU Jämt

FoU Jämt är ett regionalt kunskapscentrum som genom forskar- och praktikinära stöd ska bidra till en långsiktig evidensbaserad kunskapsuppbyggnad inom socialtjänst och kommunal hälso- och sjukvård. Verksamheten finansieras av länets åtta kommuner och tillhör organisatoriskt enheten ”Attraktion och livsmiljö” inom förvaltningen regional utveckling, Region Jämtland Härjedalen. Inom nämnda enhet finns även 1.0 tjänst samordnare social välfärd. FoU Jämt och den sociala samordnaren har viktiga roller för att skapa en långsiktigt hållbar struktur för kunskapsutveckling inom socialtjänst och angränsande hälso- och sjukvård. FoU Jämt har i dagsläget en sammankallande/samordnande roll för RUG. Framöver kan dock rollen komma att delas med Region Jämtland Härjedalens hälso- och sjukvårdsförvaltning.

I FoU-rådet (*FoU Jämt: s styrgrupp*) ingår kommunernas förvaltningschefer/motsvarande samt vardera en representant från Mittuniversitetets tre avdelningar inom humanvetenskapliga fakulteten. Chef för FoUU-staben inom Region Jämtland Härjedalen, är adjungerad ledamot i rådet. En samverkansöverenskommelse är tecknad mellan Mittuniversitet och dåvarande Regionförbundet Jämtlands län.

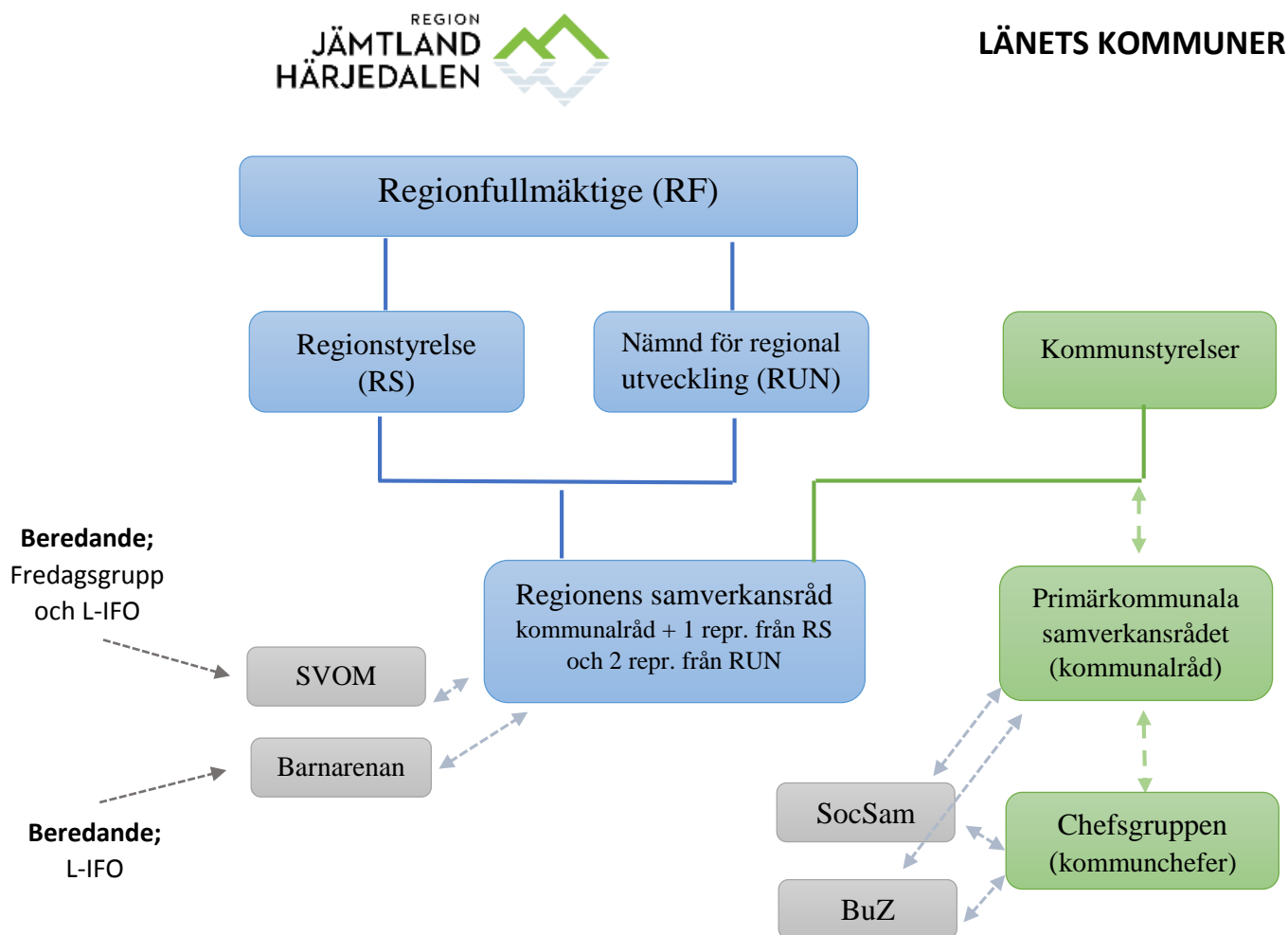
3.1 Exempel på genomförda eller pågående arbeten/insatser i Jämtlands län till följd av statliga satsningar

Tabell 1. Exempel på genomförda eller pågående arbeten/insatser i Jämtlands län

Utvecklingsområden /statliga satsningar	Vad är gjort och vad görs?
Missbruk och beroende Publicering av nationella riktlinjer (2007) Implementering av dito (2008) Kunskap till praktik (2009 – 2014)	<ul style="list-style-type: none"> • För personer med missbruks- och beroende-problematik arbetas det med att skapa en integrerad verksamhet • Kartläggning av mångbesökare i missbruksvården • Föräldrastöd
Äldreområdet Bättre liv för sjuka äldre (2010-2014)	<ul style="list-style-type: none"> • Vården och omsorgen förbättras med stöd av olika kvalitetsregister • En gemensam styrning och ledning (kommuner och hälso- och sjukvården) inom äldreområdet gör att risken minskar för att äldre ”hamnar mellan stolarna” • Stödjande insatser för att höja kompetensen inom systematiskt förbättringsarbete
Sociala barn- och ungdomsvården (2011 – pågående)	<ul style="list-style-type: none"> • För barn som placerats utanför hemmet finns nu länsövergripande överenskommelse om läkarundersökning och bedömning av tandhälsa • För barn och unga i behov av särskilt stöd har det regionala samarbetet ”Jämtbus” startat • Familjehemscentrum – en länsövergripande resurs för rekrytering, utredning och utbildning av familjehem
e-Hälsa: Trygghet, service & delaktighet med hjälp av digital teknik (2011 – pågående)	<ul style="list-style-type: none"> • Mobila verktyg och system för att säkert och i realtid planera/ rapportera inom hemtjänsten • Införande av nationella system för journalinformation (Nationell Patientöversikt/NPÖ) och ordination av dosläkemedel (Pascal) • eHemtjänst och digitala trygghetslam för ökad trygghet, delaktighet och kontakt med omvärlden
Psykisk hälsa PRIO-satsningen startade 2009	<ul style="list-style-type: none"> • Genom ”Hjämkoll” har attitydambassadörer belyst psykisk ohälsa och fyllt på med kunskaper som förebygger stigmatisering och utanförskap • Insatser för att utveckla kommunernas och hälso- och sjukvårdens utbud och kvalitet av insatser till barn/unga samt vuxna med psykisk ohälsa
Personer med funktionsnedsättning (2013 – pågående)	<ul style="list-style-type: none"> • Den enskilde ska ha möjlighet till delaktighet och jämlik dialog med personal och beslutsfattare i form av delaktighetsmodellen • Ett länsnätverk för chefer inom LSS-området har skapats • Personal inom verksamheterna utbildas i ”Alternativ Kompletterande Kommunikation” (AKK)
Våld i nära relationer	<ul style="list-style-type: none"> • Utbildningssatsningar för att öka kunskap om våld i nära relationer • Utbildningsinsatser i ”FREDA”, ett standardiserat uppföljningsinstrument för socialtjänstens arbete • Stöd till kommunerna i utvecklingsarbetet med Socialstyrelsens kompetensstöd (rättvist och lika stöd över hela landet) parallellt med ett främjande av lokal samverkan

4. Styrning och ledning på politisk- och tjänstemannanivå i Region Jämtland Härjedalen

Den 1 januari 2015 bildades Region Jämtland Härjedalen innebärande en sammanslagning av Jämtlands läns landsting, Regionförbundet Jämtlands län samt delar av Länsstyrelsen. Den nya organisationen (se figur 2) har förutom ansvar för hälso- och sjukvård även ansvar för regional utveckling, kultur och företagsstöd. *(de två sistnämnda redovisas inte i nedanstående figur)*



Figur 2. Länssamverkan & samrådsorganisation från 2015-01-01

4.1 Politiska samverkansarenor

4.1.1 Sociala vård- och omsorgsgruppen (SVOM) är:

- ett politiskt samverkansorgan för kommunernas socialtjänst och regionens hälso- och sjukvård, samt
- en samverkans- och kunskapsarena för gemensamma frågor *och* – kan rekommendera kommunerna/regionen att följa föreslagna beslut

SVOM representeras av politiker och tjänstemän i länets kommuner och Region Jämtland Härjedalens hälso- och sjukvårdsförvaltning samt sociala samordnaren inom förvaltningen för regional utveckling i Region Jämtland Härjedalen.

På motsvarande sätt finns den s.k. **Barnarenan** för samverkan mellan skola, socialtjänst och hälso- och sjukvården. SVOM och barnarenan upprättar årligen en så kallad balanslista där det framgår vilka gemensamma utvecklingsområden som är prioriterade.

4.1.2 Sociala samrådsgruppen (SocSam) är;

- ett politiskt samverkansorgan för kommunernas socialtjänst
- en samverkans- och kunskapsarena för gemensamma frågor *och*
- kan rekommendera kommunerna att följa föreslagna beslut

SocSam representeras av ordförande i kommunernas socialnämnder/motsvarande och socialchefer/motsvarande

4.2 Tjänstemannaarenor

Till stöd för de politiska arenorna (4.1) finns beredande tjänstemannaarenor.

Den så kallade **Fredagsgruppen** bereder ärenden till SVOM.

L-IFO är beredningsorgan till såväl SVOM som Barnarenan.

BuZ är en samverkansarena för barn- och utbildningsfrågor

4.3 Övriga samverkansarenor

En sammanställning över befintliga politiska- och tjänstemannaarenor, nätverk och liknande finns beskrivna i dokumentet ”Förteckning över regionala samverkansarenor för kunskapsutveckling inom socialtjänsten och angränsande hälso- och sjukvård” (bilaga 1).

5. Referenslista

Kommunförbundet Jämtlands län och landstinget i Jämtlands län (2010). Avsiktsförklaring gällande program för god äldreomsorg i Jämtlands län, stärkta regionala strukturer för kunskapsutveckling inom socialtjänsten och hälso- och sjukvården.

Regionförbundet och landstinget i Jämtlands län. (2013, dnr RS/2013-744). *Plan för organisation, styrning och finansiering av den regionala stödstrukturen för kunskapsutveckling inom socialtjänsten och angränsande hälso- och sjukvård för Jämtlands län.*

Rubin. A, Parrish.D.E (2011) Development and Validation of the Evidence-Based Practice Process Assessment Scale: Preliminary Findings. *Research on Social Work Practice*, 20(6) 629-640

SOU 2008:18. *Evidensbaserad praktik inom socialtjänsten – till nytta för brukaren*

Sveriges kommuner och landsting (2013) *Evidensbaserad praktik inom socialtjänsten* Länens planer för framtida organisation, styrning och finansiering av de regionala stödstrukturerna för kunskapsutveckling

Sveriges regering (2010, dnr S2009/4028/ST). *Plattform för arbetet med att utveckla en evidensbaserad praktik inom socialtjänsten*. Bilaga till protokoll vid regeringssammanträde 2010-06-17 nr III:8.