



Mål för gemensam hälso- och sjukvårdspolitik 2014-2025

REGION
JÄMTLAND
HÄRJEDALEN





Förord



Tillsammans för en bättre hälsa

Region Jämtland Härjedalen och länets kommuner är överens. År 2025 ska länets befolkning ha en klart bättre hälsa än idag. Visionen är ”Hälsa på lika villkor för hela befolkningen för en hållbar utveckling i Jämtlands län”. Det här dokumentet är en sammanfattning av dokumentet ”Mål för gemensam hälso och sjukvårdspolitik i Jämtlands län 2014-2025 (LS/726/2012). Dokumentet sammanfattar vilka mål, prioriteringar och samverkansformer regionen och kommunerna ska arbeta utifrån för att bidra till detta.

Självklart ska alla ta del av vår gemensamt finansierade hälso- och sjukvård, men det finns grupper som har sämre hälsa och där vi särskilt behöver anstränga oss för att göra förbättringar. Det är åldersgrupperna barn, unga och äldre, och det är – oberoende av ålder – personer med funktionsnedsättning, anhöriga, flyktingar, samer, homo- och bisexuella samt trans- och queerpå personer. Hälsoområdet är tuft på flera områden

idag, särskilt för dessa grupper. Den psykiska hälsan upplevs av flera grupper som dålig och länets självmordsstatistik har i många år legat högre än riksgenomsnittet. Många äldre känner sig otrygga och det finns behov av ett utökat drogförebyggande arbete för barn och unga. Att behöva ha kontakt med flera olika vårdgivare och myndigheter är ett problem för flera grupper. Därför behöver aktörerna bli bättre på att samarbeta och att skapa tydliga vårdkedjor och processer.

Det här är bakgrunden till att regionen och kommunerna har kommit överens om tre övergripande mål – tre områden – som är särskilt viktiga att förbättra:

- Förbättrad psykisk hälsa
- Hälsofrämjande och trygga levnadsvillkor
- Tillgänglig och samordnad hälso- och sjukvård

För att vi ska lyckas bidra till en bättre hälsa för länets befolkning krävs att fler verksamheter än vård och omsorg jobbar

2. Tillsammans för en bättre hälsa





för att nå de gemensamma målen.

Skola och samhällsplanering är exempel på verksamheter som har stor möjlighet att påverka människors hälsa och som därför behöver känna till och arbeta utifrån måldokumentet.

Mål för gemensam hälso- och sjukvårdspolitik i Jämtlands län 2014-2025 har tagits fram och antagits av politiker från Region Jämtland Härjedalen och länets samtliga kommuner. Dokumentet ska

komplettera länets folkhälsopolicy och vara styrande för regionens och kommunernas egna och gemensamma arbete inom området.

Till dokumentet kommer konkreta handlingsplaner med detaljerade mål för uppföljning att tas fram.



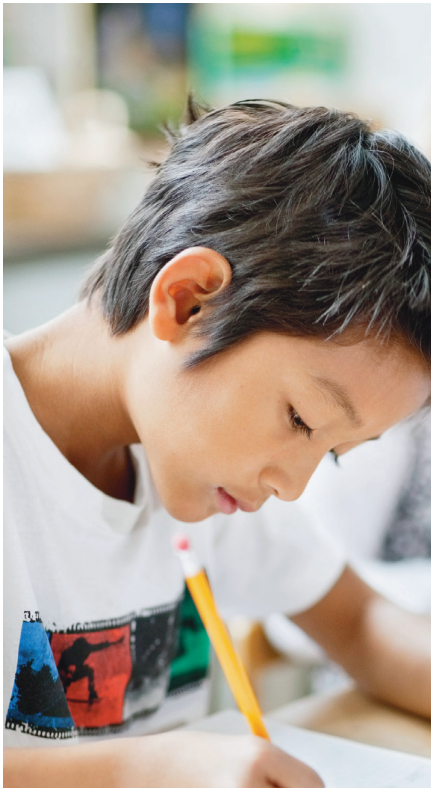
Mål

Vägen mot ett tryggare och friskare liv



Förbättrad psykisk hälsa

Framför allt för: barn, unga och äldre samt personer med funktionsnedsättning, flyktingar, samer, homo- och bisexuella, trans- och queer-personer (HBTQ).



Samverkansområden för att nå målen:

- Skapa en skola som ger barn och ungdomar trygghet under skoltiden.
- Öka kunskapen hos personal för att upptäcka barn som befinner sig i otrygga situationer.
- Forma ett strukturerat stöd till föräldrar som sträcker sig långt upp i åldrarna.
- Öka samarbete mellan olika aktörer angående barn och ungas sociala situation.
- Skapa en skola som ger kunskap och behörighet till gymnasieutbildning.
- Beakta samers psykiska hälsa.
- Utveckla möjligheterna med ny teknik för att behandla och förebygga psykisk ohälsa.

4. Tillsammans för en bättre hälsa



Vägen mot ett tryggare och friskare liv

MÅL

Hälsofrämjande och trygga levnadsvillkor



Framför allt för: barn, unga och äldre
Samverkansområden för att nå målen:

- Förbättra samverkan mellan aktörer runt barn och unga i skolmiljön och i familjer.
- Öka graden av samverkan när det gäller förebyggande insatser.
- Samordna stödet för äldre och personer med funktionsnedsättning.
- Utveckla vårdens kvalitet för att öka förtroendet för och tryggheten i vården.
- Nyttja nya och distansoberoende tekniska hjälpmedel.

Tillsammans för en bättre hälsa 5.



Mål

Vägen mot ett tryggare och friskare liv



Tillgänglig och samordnad hälso- och sjukvård



Framför allt för: äldre, personer med funktionsnedsättning samt anhöriga.

Samverkansområden för att nå målen:

- Förbättra samverkan mellan aktörer runt barn och unga i skolmiljö och familjer.
- Samordna stödet för äldre och personer med funktionsnedsättning.
- Förbättra stödet till anhörigvårdare.
- Förbättra samordningen av myndighetskontakter, främst till funktionsnedsatta.
- Nyttja nya och distansoberoende tekniska hjälpmedel.
- Flytta ut lämplig vård till primärvård, kommun och patienternas hem.

6. Tillsammans för en bättre hälsa





Mål



- Förbättra samordningen mellan regionen och kommunerna för att tillvarata kompetens inom små diagnosgrupper.
- Utveckla geriatrisk kompetens gemensamt mellan regionen och kommunerna.
- Utveckla samarbetet mellan regionen och kommunerna när det gäller kompetensförsörjning.
- Arbeta gemensamt kring kunskapsstyrning.

Tillsammans för en bättre hälsa 7.





8. Tillsammans för en bättre hälsa



Vägen mot ett tryggare och friskare liv



Prioriteringar inom uppföljning som gjordes i arbetets inledning 2014

Det finns många sätt att följa utvecklingen av hälsoläget i länet. Högst prioritet har uppföljning av barn och ungdomars hälsa. För barn och ungdomar prioriteras följande indikatorer:

- Behörighet till gymnasiet.
- Övervikt och fetman hos barn 4 år.
- Nedsatt psykiskt välbefinnande hos unga vuxna.
- Hälsosamtal i skolan.
- Barn i ekonomiskt utsatta hushåll.

Även vuxnas och äldres hälsoläge ska följas och för dessa grupper prioriteras följande indikatorer:

- Nedsatt psykiskt välbefinnande hos vuxna.
- Nedsatt psykiskt välbefinnande – funktionsnedsatt i jämförelse med övriga.

- Alkoholbruk hos vuxna.
- Sjukskrivningstalen.
- Fallskador per 1000 invånare.
- Stöd och hjälp efter stroke – oberoende efter 12 mån.

Utöver dessa indikatorer behöver ytterligare variabler utvecklas utifrån att de inte finns idag

- Indikatorer för att mäta nöjdhetsindex för barn - unga, mitt i livet och äldre – med riksjämförelse.
- Indikatorer för att mäta sammanhållen vård.



Samarbete

Inom alla målområden är förbättrad samverkan mellan regionen och kommunerna en viktig förutsättning för att uppnå målet.



Så ökar vi samarbetet för en bättre hälsa

I regionens samverkansråd (f o m 2015), där ordförande i kommun- och regionstyrelse samt tjänstemän återfinns, förankras det gemensamma målen för hälso- och sjukvården och dess roll i den regionala utvecklingen. Syftet är också att förtydliga ansvarsområdena mellan kommun och region, utveckla samarbetet för att undvika att individen ”hamnar mellan olika huvudmannastolar” samt att analysera hur kommuner och region tillsammans på kostnadseffektivaste sätt kan uppfylla medborgarnas behov.

Dagens samverkans klimat har styrkor och förbättringsområden. Till styrkorna hör att kommuner och region har många samarbetsarenor, lång vana av att samverka och flera väl fungerande samarbeten. Tillgången på statistik och

fakta är god, organisationerna är små och många personer känner varandra.

Det finns även yttre faktorer som underlättar samverkans klimatet. Staten ger till exempel regelbundet ekonomiskt stöd för att stimulera nya insatser eller arbetssätt. Det finns också flera myndigheter och organisationer som följer upp och rapporterar om ny forskning, nya riktlinjer och nationella jämförelser.

Områden att jobba vidare med är ekonomiska hinder för samverkan, att det ofta saknas ett helhetsperspektiv, ett medborgar-/brukar-/patientperspektiv samt att det inte finns någon vana av gemensam uppföljning.

Genomgång av dokumentet ska göras vart fjärde år och uppföljning ska ske en gång per år där utvalda indikatorer följs.



10. Tillsammans för en bättre hälsa



HANDLA

Konkret handling är nyckeln till framgång



Att sätta mål leder i sig inte till att vi får en bättre hälsa. För att vi ska uppnå ett resultat krävs handling. Därför är nästa steg i arbetet att arbeta fram handlingsplaner som konkretiserar vilka insatser som krävs.

I det arbetet finns kort sammanfattade framgångsfaktorer:

- Beakta brukarperspektivet och involvera brukarorganisationerna.
- Utveckla distansoberoende teknik för att öka tillgängligheten och bättre kunna använda kompetens och resurser.
- Effektiv ledning och styrning är viktigt. Sprida samverkansöverenskommelser som skapas så att de når längst ut i verksamheterna.
- Se över de organisatoriska gränserna och ha ett samhällsekonomiskt perspektiv.
- Värden ska vara jämställd och jämlik, bygga på kunskap om olikheter och patienters delaktighet.
- Kompetensförsörjning är avgörande för att kunna utveckla befolkningens hälsa.
- Medborgarperspektivet är viktigt i utvecklingen av den framtida hälso- och sjukvårdspolitiken.
- Samarbeta med andra – brukarorganisationer, myndigheter och ideella organisationer.
- Utveckla kunskapsstyrning som en grund för arbetet med prioritering och utveckling.
- Komma överens om hur åtgärderna i handlingsplaner ska följas upp.



Mål för gemensam hälso och sjukvårdspolitik i Jämtlands län
2014-2025 har tagits fram genom ett samarbete mellan länets
samtliga kommuner och Region Jämtland Härjedalen.

